



上海农村商业银行

Shanghai Rural Commercial Bank

2006年年度报告

ANNUAL REPORT

目 录

- 一、重要提示
- 二、董事长、行长致辞
- 三、公司基本情况简介
- 四、会计数据和财务指标摘要
- 五、股本变动及股东情况
- 六、董事、监事、高级管理人员和员工情况
- 七、公司治理结构
- 八、股东大会情况简介
- 九、董事会报告
- 十、监事会报告
- 十一、社会责任
- 十二、重要事项
- 十三、日后事项
- 十四、财务报告、备查文件目录、附件
- 十五、附件

一、重要提示

- 1.1 本公司及董事对本报告所载资料不存在任何虚假记载、误导性陈述或者重大遗漏，并对其内容的真实性、准确性承担个别及连带责任。
- 1.2 《上海农村商业银行股份有限公司2006年年度报告》正文经公司第一届董事会第七次会议、第一届监事会第七次会议审议通过。
- 1.3 本公司年度财务报告已经万隆会计师事务所审计并出具了审计报告。

上海农村商业银行股份有限公司董事会
二00七年三月二十九日

董事签名

	李秀仑		侯福宁		沈训芳
	沈星宝		潘龙清		施德容
	陈绍昌		陈文君		张玉良
	贾春荣		梅哲		张维
	陆文忠		唐文欣		李蓉
	吴醒		严其汾		

二、董事长致辞



2006年，上海农商银行各项业务稳步发展，经营指标表现良好，在开局之年喜获丰收。弹冠相庆之时，我们深感，这无不得益于中国及上海经济的持续强劲增长，得益于身处上海这个金融中心得天独厚的市场环境，得益于政府、监管部门的悉心指导，社会各界、广大客户的热情支持以及4000多名员工的辛勤工作。业绩令人欣慰，我们更是心怀感激！

回顾一年来，我们朝着社区型零售银行的战略目标，制定了战略发展规划，建立了发展战略评价体系，提出了资本先导、零售银行、流程银行、低成本竞争、人才和科技兴行五大实施路径。我们成功引进澳大利亚新西兰银行作为境外战略投资者，从而实现了发展战略中的重大突破。

建立完善了股东大会、董事会、监事会、高级管理层“三会一层”公司治理架构，进一步厘清各专门委员会的职责边界，加强信息披露工作，编制了第一份年报，初步形成了相互制约、有效监督的公司治理机制。

围绕“零售、效益、和谐”的主题，一以贯之、措施有力地推进各项经营管理工作，终致喜人变化。

零售方面，储蓄、个人按揭在上海市同业中保持领先的增长势头，储蓄余额突破500亿元，达571亿元，个人贷款余额占全部贷款余额的比重提高3个百分点；小企业金融服务推陈出新，小企业贷款余额已达373亿元，占企业贷款的59.15%，中间业务快速增长，业务品种、结算功能和结算业务量均大幅度提升。

效益方面，全年实现拨备前利润17.26亿元，同比增长22.57%，税前利润4.75亿元，同比增长30.13%；税前平均资产利润率为0.36%，净资产收益率6.14%，资本收益率为13.28%，盈利达到历史最好水平。同时，收入来源结构得到初步的优化，贷款利息收入保持主体地位但比例有所下降，金融机构往来收入、中间业务收入和投资收益占比提高。

和谐方面，我们在推进体制改革的同时，维护了全行稳定和谐的局面；以人为本，提倡理解人、尊重人、关心人，提倡五湖四海，培育和谐的企业文化；扮演好企业公民角色，认真贯彻宏观调控、产业政策，致力于提供优良金融服务，积极开展捐赠、关心弱势群体，努力追求经济利益和社会利益的和谐统一。

虽有大势，不如自强。2007年是中国入世后银行业全面开放的第一个完整年份，也是上海实现国民经济增长方式转变的关键一年。市场开放后的激烈竞争不可避免，商业银行的竞争将呈现梯度转移；国家鼓励资本市场发展、资本市场火热、利率市场化、金融脱媒日益显现等，将对本行的经营管理水平、业务结构形成更大考验；上海建设国际金融中心、推进产业调整升级，也将使本行面临更多新的机遇和挑战。

展望新的一年，我们将认真贯彻全国金融工作会议精神，落实国家宏观调控政策，积极参与社会主义新农村建设，适应经济社会发展中的新变化、新趋势，继续围绕“零售、效益、和谐”的主题，推进各项经营管理工作，用三年或者更长一些时间达到社会公众持股公司标准的中远期目标。

我们将加强战略研究，提高研究和分析能力，更加准确地把握宏观经济金融形势，应对金融市场正在急速发生的变化。细化战略跟进，强化战略对经营管理的导向和制约。开展经营策略和业务板块研究，通过与澳新银行建立的战略合作关系，引进国外商业银行先进的经营管理理念、产品和技术，快速地提升我行的经营品质和核心竞争力。

进一步提高公司治理水平，按照现代商业银行的标准，深化董事会的决策职能，完善董事会的运行机制，发挥监事会的监督制约促进作用。认真做好信息披露，提高经营管理透明度，进一步保障股东权益和利益相关者的权益。

加快结构调整。通过资本约束和考核，进一步优化业务结构、资产结构、收入结构，提高资产质量。重点发展个人按揭、小企业贷款等零售业务，启动信用卡业务，进一步形成零售业务占主导的增长势头。

进一步开展案件专项治理、反商业贿赂和防范操作风险的工作。制定内控三年规划，并按照内部控制评价的标准，全面布置开展内控评级工作，促进良好的内控和风险防范机制与合规文化的逐步完善。

稳步实施人力资源管理体制改革，建立具有层级晋升功能的职位体系，与职位相匹配的绩效考核体系，以及以职位价值为基础、以绩效贡献为核心、与市场薪酬水平联动、与企业经营效益挂钩的薪酬体系。

把握好改革、发展、稳定之间的关系，加强民主管理，维护员工合法权益，培育良好的企业文化，为顺利推进各项工作创造稳定和和谐的内、外部环境。

新的一年寓意新的景象。上海农商银行的全体员工将勤勤恳恳，孜孜以求，为了新一年的丰收，为实现用三年或者更长一些时间达到社会公众持股公司标准的中远期目标而努力奋斗。

董事长



二、行长致辞



2006年是上海农村商业银行的开局之年。在上海市委市政府的领导和监管部门的指导下，在社会各界的关心和支持下，我行以科学发展观统领各项工作，坚持“依法合规、稳健经营、立足长远、勇于创新、培育特色”的经营理念，大力实施零售银行发展战略，强化风险管理体系建设，深化经营管理体制机制改革，各项业务保持平稳健康发展。2006年末，全行总资产1361.49亿元，各项存款余额1159.21亿元，各项贷款余额737.26亿元，不良贷款余额21.45亿元，占比2.91%，提取呆帐准备金12.51亿元，实现税前利润4.75亿元。

一年来，我们坚决贯彻国家宏观调控政策，坚持以客户为中心，以市场为导向，创新产品服务，调整业务结构，零售银行经营特色初步显现。积极参与社会主义新农村建设，扶持现代农业经济组织发展，支持郊区基础设施建设。大力推进小企业金融产品开发和市场拓展。储蓄存款继续保持高速增长，个人贷款业务在规范和创新中发展，增幅和增量在上海同业均名列前茅。资金业务有序发展，获得了凭证式国债承销、信贷资产转让等业务的市场准入。

在加快业务发展的同时，我们按照商业银行经营管理要求，进一步健全组织管理架构，推进风险管理体系建设。总行各专门委员会有效运作，发挥科学决策作用；区县分支行管理体制试点稳步推进。建立了资本管理制度和流动性风险监测体系，提高了资产负债管理能力。完善两级贷审机制，逐步规范贷后管理。全面展开会计管理体系建设，数据处理中心建成并投入使用，有力地提高了全行营运管理能力。完善合规风险预警机制，启动了业务流程梳理试点。与澳新银行签署了《入股协议》、《技术支持协议》和《业务合作协议》，建立了全面战略合作关系。

2007年是全面贯彻落实科学发展观、推进经济社会全面协调发展的重要一年，也是我国履行“入世”承诺、银行业全面对外开放的第一年。我们将进一步树立科学发展观，加强对宏观经济金融形势的研究，提高把握政策导向和抓住机遇、规避风险的能力；坚持走改革创新、和谐发展之路，以改革求发展，以创新迎挑战，以发展促和谐。

我们将坚定不移地推进零售银行发展战略，抓住上海加快转变经济增长方式的契机，开辟新的业务增长点，实现可持续发展。以支持都市现代农业和农村基础设施建设为主要着力点，在新农村建设中发挥金融主力军作用。以提高技术含量、为客户增加价值为中心，推进小企业、个人金融产品和营销渠道创新，实施前、中、后台业务流程整合和品牌管理规划，打造具有核心竞争力的产品系列，体现“便捷、便利、人性化”的服务特色。构建票据业务经营管理模式，新增票据业务品种，推动票据

业务健康发展。继续实施积极的资金交易策略，拓展业务品种，优化投资规模。制定和实施中间业务发展规划，提高传统产品的附加值，扩大创新业务领域，力争取得有效突破。

我们将进一步理顺经营管理体制，构建符合我行实际的批发业务和零售业务分类管理模式。贯彻资本先导战略，借助经济资本理念和技术，完善业务发展规划。以全面开展流程梳理为起点，努力推进流程银行建设。推进会计核算体系和结算渠道建设，编制信息系统建设战略规划，启动新一代核心业务系统的开发。

我们将继续强化风险管理，构建涵盖信用风险、市场风险、操作风险、流动性风险和合规风险的全面风险管理体系。创新稽核监督工作的观念和手段，全面开展内控综合评价，建立内控管理的长效机制。

我们将积极推进与澳新银行的战略合作，充分借鉴澳新银行在风险控制、计划财务、产品开发、渠道建设、信息系统等方面的先进经验和成熟技术，努力提升我行的业务发展水平和经营管理能力，真正实现“引智”目的。

在上海加快推进“四个率先”和国际金融中心建设的进程中，在中、外资商业银行全面竞争的形势下，上海农村商业银行改革发展的任务艰巨而紧迫。我们将以高度的责任感和使命感筹划发展蓝图，以更自信 and 更积极的态度迎接挑战，以满腔激情和只争朝夕的精神扎实工作，与时间赛跑，与竞争者赛跑，努力开创现代商业银行建设的新篇章。

行长





前排：董事长、党委书记 李秀仑（左二），党建督察员、监事长 沈慧琪（左三），副董事长、党委副书记、行长 侯福宁（左一），
 后排：董事、党委副书记 沈训芳（左三），董事、副行长 沈星宝（右三），副行长 叶国荣（左二），行长助理 乔中兴（右二），
 行长助理 吴国华（左一），董事会秘书 赵德源（右一）

三、公司简介

3.1 法定中文名称：上海农村商业银行股份有限公司（简称“上海农村商业银行”，下称“本公司”）
法定英文名称：Shanghai Rural Commercial Bank Co., Ltd.

3.2 法定代表人：李秀仑

3.3 董事会秘书：赵德源

联系地址：中国上海市延安西路728号华敏瀚尊国际26楼办公室

电话：0086-21-52381111-8031, 0086-21-52381799

传真：0086-21-52381839

电子信箱：zhaody@shrcb.com

3.4 注册地址：中国上海市浦东新区浦东大道981号

办公地址：中国上海市延安西路728号华敏瀚尊国际25-26楼

邮政编码：200050

国际互联网网址：<http://www.shrcb.com>

电子信箱：webmaster@shrcb.com

3.5 刊登年度报告的国际互联网网址：<http://www.shrcb.com>

年度报告备置地点：公司董事会办公室

3.6 其他有关资料：

本公司首次注册登记日期：2005年8月23日

企业法人营业执照注册号：3100001007291

税务登记号：沪310043779347314

本公司聘请的会计师事务所：万隆会计师事务所

3.7 本报告分别以中、英文两种文字编制，以中文文本为准。

四、会计数据和财务指标摘要

4.1 本报告期内主要财务数据

项目	单位：人民币 千元
利润总额	475,261
净利润	398,441
扣除非经常性损益的净利润	311,295
主营业务利润	388,115
投资收益	782,034
补贴收入	-
营业外收支净额	70,268
以前年度损益调整	16,878
经营活动产生的现金流量净额	7,832,154
现金及现金等价物净增加额	(-1,211,925)

[注] 参照中国证监会《公开发行证券的公司信息披露规范问答第1号：非经常性损益（2004年修订）》的要求确定和计算非经常性损益，扣除的非经常性损益项目为营业外收支净额及以前年度损益调整，所涉及金额为87,146千元。

四、会计数据和财务指标摘要

4.2 截止报告期末前三年的主要会计数据和财务指标

单位：千元 币种：人民币

项目	2006年	2005年
主营业务收入	5,347,629	3,989,610
净利润	398,441	327,567
总资产	136,149,322	127,416,876
存款余额	115,908,805	100,897,779
贷款余额	73,726,494	63,300,494
股东权益	6,486,962	6,153,530
全面摊薄每股收益（元）	0.13	0.11
加权平均每股收益（元）	0.13	0.11
扣除非经常性损益后的每股收益（元）	0.10	0.10
每股净资产（元）	2.16	2.05
调整后的每股净资产（元）	2.16	2.05
每股经营活动产生的现金流量净额（元）	2.61	1.90
收入成本比（%）	50.72	55.77
净资产收益率（%）	6.14	5.32
扣除非经常性损益后加权平均净资产收益率（%）	4.80	5.25

[注]本公司2005年改制成立，仅提供2005年、2006年的数据，下同。

4.3 贷款呆帐准备金情况

单位：千元 币种：人民币

项目	2006年	2005年
期初余额	1,169,715	694,517
报告期从本年损益中计提	1,250,544	488,853
报告期其他转入	2,000	721,460
报告期收回	32,015	16,334
报告期核销	(1,247,961)	(751,449)
期末余额	1,206,313	1,169,715

4.4 截止报告期末前三年补充财务数据

单位：千元 币种：人民币

项目	2006年	2005年
总负债	129,662,360	121,263,347
存款总额	115,908,805	100,897,779
其中：长期存款	18,393,554	14,414,146
同业拆入总额	-	-
贷款总额	73,726,494	63,300,494
其中：短期贷款	27,482,934	26,915,561
进出口押汇	17,600	-
贴现	5,558,646	8,462,253
中长期贷款	39,442,552	26,727,836
逾期贷款	117,985	763,819
呆滞贷款	1,103,042	429,685
呆账贷款	3,735	1,340

[注] 1、根据中国银行业监督管理委员会存款统计口径，存款总额包括短期存款、短期储蓄存款、应解汇款、一年内到期的长期负债、长期存款、长期储蓄存款、保证金（与审计报告的口径不一致，审计报告存款总额不含应解汇款、保证金）；

2、长期存款包括长期存款、长期储蓄存款；

3、贷款总额包括短期贷款、贴现、中长期贷款、逾期贷款、呆滞贷款及呆账贷款（与审计报告口径不一致，审计报告贷款总额不含贴现）。

四、会计数据和财务指标摘要

4.5 利润表附表

单位：千元 币种：人民币

项目	2006年	2005年
主营业务利润	388,115	360,353
营业利润	(393,919)	(80,268)
净利润	398,441	327,567
扣除非经常性损益后的净利润	311,295	322,949

4.6 截止报告期末前三年补充财务指标

项目	标准值	2006年	2005年
核心资本	-	6,336,948	3,487,190
附属资本	-	-	2,612,334
资本充足率	≥8	7.32%	8.26%
核心资本充足率	≥4	7.61%	4.77%
流动性比率	人民币	≥25	53.24%
	外币	≥60	852.54%
存贷比	人民币	≤75	58.89%
	外币	≤85	107.62%
拆借资金比例	拆入资金比	≤4	0.35%
	拆出资金比	≤8	5.57%
国际商业借款比例	≤100	-	-
不良贷款比例	≤15	2.91%	4.07%
利息回收率	-	98.29%	94.08%
单一最大客户贷款比例	≤10	8.52%	5.69%
最大十家客户贷款比例	≤50	71.44%	44.38%

[注] 1、以上指标均按年末余额计算；

2、不良贷款比例 = (次级类贷款+可疑类贷款+损失类贷款) / 贷款余额；

3、资本充足率根据中国银行业监督管理委员会发布的《商业银行资本充足率管理办法》计算。

4.7 报告期内股东权益变动情况

单位：千元 币种：人民币

项目	实收资本	资本公积	盈余公积	其中：公益金	一般准备	未分配利润	股东权益合计
期初数	3,000,294	-	213,335	213,335	2,612,334	327,567	6,153,530
本期增加	-	4,507	65,513	32,757	5,490	398,441	5,539,539
本期减少	-	-	-	246,092	-	140,519	2,332,018
期末数	3,000,294	4,507	278,848	-	2,617,824	585,489	6,486,962

五、股本变动及股东情况

5.1 股本变动情况

5.1.1 股本结构情况表

单位：股

股东类型	股本数	占总股本比例
法人股	2,239,626,000	74.65%
自然人股	760,427,000	25.34%
打包股*	241,306	0.01%
股份总数	3,000,294,306	100.00%

*打包股：根据银监合（2004）61号文要求，对原农信社无法确认身份的股权，先行打包折算为农商行的打包股，待股东身份确认后作进一步处理。

5.1.2 股票发行情况

报告期内本公司股份总数及结构未发生变动。

5.2 股东情况介绍

5.2.1 股东数目

报告期末，本公司股东总数为24,246户，其中：法人股股东220户，自然人股东24025户，打包股统算为1户。

5.2.2 报告期末本公司最大十名股东持股情况

单位：万股

序号	股东名称	年初持股数	年末持股数	占总股本比例
1	上海国际集团有限公司	30,000	30,000	10%
2	上海盛融投资有限公司	30,000	30,000	10%
3	上海国有资产经营有限公司	30,000	30,000	10%
4	上海绿地（集团）有限公司	20,000	20,000	6.67%
5	锦江国际（集团）有限公司	15,000	15,000	5.00%

序号	股东名称	年初持股数	年末持股数	占总股本比例
6	上海市上投投资管理有限公司	15,000	15,000	5.00%
7	上海山鑫置业有限公司	6,000	6,000	2.00%
8	东方国际（集团）有限公司	6,000	6,000	2.00%
9	上海青浦资产经营有限公司	5,000	5,000	1.67%
10	上海柘中（集团）有限公司	3,600	3,600	1.20%
	合计	160,600	160,600	53.54%

5.3 持股在5%以上的股东情况

1、上海国际集团有限公司持有本公司近10%的股份。该公司经上海市人民政府批准，在规范国有资产运作的基础上于2000年4月成立，系国内合资企业，注册资本金63亿元，该公司主要经营国有资产和国有股权，开发投资业务、资本运作、资产管理及咨询服务，国际招标等。

2、上海盛融投资有限公司持有本公司近10%的股份。该公司于2002年11月成立，系国有独资公司，注册资本金30亿元，主要业务为投资和咨询业务。投资涉及实业投资、房地产与其相关产业的投资、城市基础设施投资等；咨询业务主要包括投资咨询、财务顾问、企业重组兼并顾问与代理、公司理财顾问等。

3、上海国有资产经营有限公司持有本公司近10%的股份。该公司经上海市人民政府批准，于1999年9月成立，系一家市管综合性国有资产经营公司，注册资本金50亿元，主要业务为实业投资、资本运作、资产收购、包装和出让等。

4、上海绿地（集团）有限公司持有本公司近6.67%的股份。该公司于1992年7月成立，系国内合资公司，注册资本金468,484,409元。该公司以绿化为宗旨，以房地产开发为主导产业，并依托主业发展相关产业。

5.4 最大十名股东间关联情况、所持本公司股份冻结情况

上海国际集团有限公司的股东之一为上海国有资产经营有限公司（占注册资本47.09%）；上海市上投投资管理有限公司的股东之一为上海国际集团有限公司（占注册资本60%）。

报告期内，十大股东所持本公司股份无冻结情况。

六、董事、监事、高级管理人员和员工情况

6.1 董事、监事、高级管理人员情况

6.1.1 董事

职务	姓名	性别	出生年月	任期起止日期	任职单位及职务	领取薪酬 (√)	持股数 (股)
董事长	李秀仑	男	1948	2005.8.25-2008.8.24	上海农村商业银行党委书记	√	500,000
副董事长	侯福宁	男	1964	2005.8.25-2008.8.24	上海农村商业银行党委副书记、行长	√	500,000
董事	沈训芳	男	1958	2005.8.25-2008.8.24	上海农村商业银行党委副书记、纪委书记	√	500,000
董事	沈星宝	男	1958	2005.8.25-2008.8.24	上海农村商业银行副行长	√	500,000
董事	潘龙清	男	1949	2005.8.25-2008.8.24	上海国际集团有限公司党委书记、总经理		
董事	施德容	男	1948	2005.8.25-2008.8.24	上海盛融投资有限公司党委书记、总裁		
董事	陈绍昌	男	1948	2005.8.25-2008.8.24	上海国有资产经营有限公司副总裁		
董事	陈文君	女	1955	2005.8.25-2008.8.24	锦江国际(集团)有限公司董事、高级副总裁		
董事	张玉良	男	1956	2005.8.25-2008.8.24	上海绿地(集团)有限公司党委书记、董事长、总裁		
董事	贾春荣	男	1948	2005.8.25-2008.8.24	上海市上投投资管理有限公司董事长		
董事	梅哲	女	1965	2005.8.25-2008.8.24	上海社会福利发展(集团)有限公司党委书记、总经理		50,000
董事	张维	男	1945	2005.8.25-2008.8.24	原上海银行监事会秘书		50,000
董事	陆文忠	男	1947	2005.8.25-2008.8.24	崇明县陈家镇瀛东村支部书记		300,000
董事	唐文欣	男	1948	2005.8.25-2008.8.24	上海农村商业银行工会主席	√	500,000
董事	李蓉	女	1959	2005.8.25-2008.8.24	上海农村商业银行普陀支行副行长	√	250,000
独立董事	吴醒	男	1945	2005.8.25-2008.8.24	原中国工商银行内部审计局局长	√	
独立董事	严其汾	男	1941	2005.8.25-2008.8.24	上海达安金融票据传递有限公司董事长	√	100,000

6.1.2 监事

职务	姓名	性别	出生年月	任期起止日期	任职单位及职务	领取薪酬 (✓)	持股数 (股)
监事长(外部监事)	沈慧琪	男	1950	2006.4.28-2008.8.24	上海农村商业银行党建督察员		
监事	蔡鸿生	男	1949	2005.8.25-2008.8.24	东方国际(集团)有限公司党委书记、董事长		
监事	楼锦江	男	1951	2005.8.25-2008.8.24	上海农村商业银行纪委副书记、纪检监察室主任	✓	500,000
监事	吴振来	男	1950	2005.8.25-2008.8.24	上海山鑫置业有限公司董事长		50,000
监事	卢长生	男	1959	2005.8.25-2008.8.24	上海青浦资产经营有限公司保障咨询服务分公司经理		30,000
监事	张天高	男	1945	2005.8.25-2008.8.24	原东南郊环高速公路股份有限公司副董事长	✓	250,000
监事	张祖玉	男	1957	2005.8.25-2008.8.24	上海农村商业银行金山支行张堰支行行长	✓	100,000
外部监事	刘红忠	男	1965	2005.8.25-2008.8.24	复旦大学国际金融系系主任		

6.1.3 高级管理人员

职务	姓名	性别	出生年月	金融从业年限	任期起止日期	领取薪酬 (✓)	持股数 (股)
行长	侯福宁	男	1964	16	2005.8.25-2008.8.24	✓	500,000
副行长	沈星宝	男	1958	10	2005.8.25-2008.8.24	✓	500,000
副行长	叶国荣	男	1957	26	2005.8.25-2008.8.24	✓	500,000
行长助理	乔中兴	男	1957	8	2005.8.25-2008.8.24	✓	500,000
行长助理	吴国华	男	1964	12	2005.8.25-2008.8.24	✓	500,000
董事会秘书	赵德源	男	1964	20	2006.3.23-2008.8.24	✓	300,000

六、董事、监事、高级管理人员和员工情况

6.1.4 现任董事、监事、高级管理人员的主要工作经历及任职情况

6.1.4.1 董事

李秀仑，男，1948年10月出生，大学本科，毕业于中央党校函授学院经济专业，高级经济师，现任上海农村商业银行党委书记、董事长。曾任中国工商银行上海市分行行长助理兼上海金融职大党委书记、校长，中国工商银行上海市分行副行级巡视员、总稽核，上海市农村信用合作社联合社党委书记、理事长。

侯福宁，男，1964年2月出生，硕士研究生，毕业于复旦大学世界经济专业，高级经济师，现任上海农村商业银行党委副书记、副董事长、行长。曾任上海银行资金财务部总经理、办公室主任、行长助理兼办公室主任、行长助理兼营业部总经理、副行长，上海市农村信用合作社联合社党委副书记、主任。

沈训芳，男，1958年4月出生，博士研究生，毕业于复旦大学国际政治系，现任上海农村商业银行党委副书记、纪委书记、董事。曾任上海市人民政府办公厅综合处干部、秘书处副处级秘书、正处级秘书，上海市农村信用合作社联合社党委副书记、纪委书记。

沈星宝，男，1958年8月出生，研究生学历，毕业于中央党校政治学专业，高级政工师，现任上海农村商业银行董事、副行长。曾任杨浦区环境保护局党组书记、局长，上海银行杨浦管理部党总支书记、总经理，上海银行中小企业服务中心总经理、上海银行办公室主任，大众保险股份有限公司党委副书记、纪委书记，上海市农村信用合作社联合社副主任。

潘龙清，男，1949年2月出生，大学本科，毕业于中国人民解放军航空工程学院经济信息管理专业，高级经济师，现任上海国际集团有限公司党委书记、总经理兼上海国际信托投资有限公司党委书记、董事长。曾任上海市松江区人民政府区委副书记、区长区委书记，上海市外经贸工作党委书记、上海市外经贸委党组书记、主任。

施德容，男，1948年11月出生，博士研究生，毕业于同济大学系统管理工程专业，现任上海盛融投资有限公司党委书记、总裁兼上海建材集团董事长。曾任中共上海市卢湾区委副书记，上海市民政局党组书记、局长。

陈绍昌，男，1948年2月出生，大学本科，毕业于上海第二工业大学机械制造自动化专业，高级经济师，现任上海国有资产经营有限公司副总裁。曾任中共上海市委办公厅副处长、中国银行伦敦分行银团部高级经理。

陈文君，女，1955年11月出生，硕士研究生，毕业于上海财经大学货币银行学专业，高级会计师，现任锦江国际（集团）有限公司董事、高级副总裁。曾任锦江（集团）有限公司副总裁、董事兼总裁助理、财务总监。

张玉良，男，1956年12月出生，大学本科，毕业于上海农学院农经系，高级经济师，现任上海绿地（集团）有限公司党委书记、董事长、总裁。曾任上海市农委综合计划处主任科员、住宅办副主任、上海绿地开发总公司党委书记、总经理。

贾春荣，男，1948年7月出生，大学专科，毕业于立信会计专科学校财务会计专业，高级会计师，现任上投投资管理有限公司董事长。曾任上海市上投实业公司副总经济师兼计划财务部经理、副总经理，上海市上投投资管理有限公司副总经理、总经理。

梅哲，女，1965年6月出生，硕士研究生，毕业于上海交通大学电子材料及器件专业，高级经济师，现任上海社会福利发展（集团）有限公司党委书记、总经理。曾任上海市老龄事业发展中心副主任，上海千鹤宾馆法定代表人，上海社会福利发展（集团）有限公司党委副书记、副总经理（主持工作）。

张维，男，1945年8月出生，大学专科，毕业于上海电大管理干部专业，高级经济师。曾任卢湾区政府财政贸易办公室主任、上海城市合作银行卢湾管理部党总书记、总经理，上海银行市南管理部总经理、上海银行行政总监、上海银行监事会秘书。

陆文忠，男，1947年2月出生，小学学历，现任上海崇明县陈家镇瀛东村村长、党支部书记。曾任崇明县陈家镇瀛东村生产队会计、民兵连长、生产大队大队长。

唐文欣，男，1948年6月出生，高中学历，毕业于上海市民力中学，高级经济师，现任上海农村商业银行工会主席。曾任中国农业银行上海市分行信用合作处处长、上海市农村金融体制改革领导小组办公室专职副主任、人民银行上海市分行合作金融监管处处长、人民银行上海分行合作金融管理处处长，上海市农村信用合作社联合社副主任，上海农村商业银行工会工作委员会主任。

李蓉，女，1959年12月出生，中专学历，毕业于上海电视中专涉外会计专业，会计师，现任上海农村商业银行普陀支行副行长。曾任普陀区农村信用合作社联合社主任助理、副主任。

吴醒，男，1945年6月出生，大学专科，毕业于安徽财贸学院金融管理专业，高级经济师。曾任中国工商银行安徽省分行副行长、中国工商银行稽核监督局武汉专员办公室专员、中国工商银行稽核监督局总经理，中国工商银行内部审计局局长。

严其汾，男，1941年10月出生，大学专科，毕业于上海财经学院金融专业，高级经济师，现任上海达安金融票据传递有限公司董事长。曾任中国农业银行上海市分行工商信贷处处长、中国农业银行上海市分行总经济师、副行长、党委书记、行长、正局级调研员。

六、董事、监事、高级管理人员和员工情况

6.1.4.2 监事

沈慧琪，男，1950年10月出生，大学学历，毕业于上海财经大学财政金融系，现任上海农村商业银行党建督察员、监事长。曾任上海市嘉定区委常委、副区长，上海市奉贤区委副书记、区长。

蔡鸿生，男，1949年4月出生，硕士研究生，毕业于复旦大学管理学院科学管理专业，高级经济师，现任东方国际（集团）有限公司董事长、党委书记。曾任上海市人民政府财贸办公室秘书长、副主任，上海市商业委员会主任、党委副书记。

楼锦江，男，1951年8月出生，大学专科，毕业于解放军南京政治学院，高级政工师，现任上海农村商业银行纪委副书记。曾任上海市财政局宣教处副处长、中共上海市综合经济委员会组织处副处长、宣传处副处长。

吴振来，男，1950年9月出生，大学专科，毕业于同济大学成人教育学院，现任上海山鑫置业有限公司董事长。曾任上海文华建筑设计事务所经理。

卢长生，男，1959年7月出生，大学专科，毕业于中国人民解放军空军政治学院经济管理系，现任上海青浦资产经营有限公司保障咨询服务分公司经理兼上海青浦储备粮油管理有限公司经理。曾任上海青浦粮油工业食品公司经理。

张天高，男，1945年1月出生，初中学历，经济师。曾任上海市徐汇农村信用合作联社主任、东南郊环高速公路股份有限公司副董事长。

张祖玉，男，1957年12月出生，大学专科，经济师，现任上海农村商业银行张堰支行行长。曾任金山张堰农村信用合作社主任。

刘红忠，男，1965年6月出生，博士研究生，毕业于复旦大学金融学专业，现任复旦大学国际金融系主任、教授兼复旦大学国际金融研究中心副主任。曾任复旦大学国际金融系副教授、系副主任。

6.1.4.3 高级管理人员

叶国荣，男，1957年11月出生，大学专科，毕业于上海财经大学金融专业，会计师，现任上海农村商业银行副行长。曾任上海银行环龙支行行长、闸北区牵头行行长、上海银行会计结算部总经理。

乔中兴，男，1957年10月出生，大学本科，毕业于上海师范大学中文系，经济师，现任上海农村商业银行行长助理兼浦东分行行长。曾任上海银行浦东分行副行长（总经理级），上海市农村信用合作社联合社主任助理、浦东联社主任。

吴国华，男，1964年2月出生，硕士研究生，毕业于上海财经大学货币银行专业，经济师，现任上海农村商业银行行长助理。曾任民生银行上海分行公司业务部总经理，上海市农村信用合作社联合社主任助理。

赵德源，男，1964年10月出生，大学本科，毕业于上海财经大学财政系，高级经济师，现任上海农村商业银行董事会秘书兼董事会办公室主任、办公室主任。曾任工行浦东分行行长助理、工行外滩支行副行长、工行上海市分行公司金融部副总经理，工行上海市分行第二营业部副总经理，工行外高桥支行行长。

6.2 报告期内董事、监事、高级管理人员变更情况

报告期内，董事、监事、高级管理人员未发生变更情况。

6.3 本公司员工情况

截止报告期末，本公司在编正式员工共4088人，其中：在岗正式员工3953人，占全行在编正式员工96.69%；全行中层以上管理人员97人，占全行在编正式员工2.37%。全行在编正式员工中博士、硕士研究生学历88人，占比2.15%；大学本、专科学历2619人，占比64.07%；中专及以下学历1381人，占比33.78%。

七、公司治理结构

7.1 公司治理情况

本公司根据新修订的《中华人民共和国公司法》、《股份制商业银行董事会尽职指引》修订了公司章程以及股东大会议事规则；按照商业银行有关法律法规、监管准则推进公司治理建设和运作，进一步清晰明确了董事会、监事会以及高级管理层下设各专门委员会的职责边界和工作规则，选举产生了监事长，股东大会、董事会、监事会和高级管理层各司其责、互相配合；报告期内共召开了两次股东大会、六次董事会会议、七次监事会会议，公司治理得到进一步深化。

报告期内，公司治理具体情况如下：

7.1.1 关于股东和股东大会

报告期内，公司于2006年4月28日召开2005年度股东大会，于2006年12月14日召开2006年第一次临时股东大会。以上两次股东大会，本公司均严格按照有关规定履行了相关法律程序，维护了股东的知情权、参与权和表决权。君合律师事务所出具了法律意见书。

7.1.2 关于股东与公司

本公司的股权设置遵照有关银行业监管法规、规章执行。公司前五名最大股东没有超越股东大会直接或间接干预公司的经营活动和决策，公司与前五名最大股东在人员、资产、财务、机构和业务上完全独立，公司董事会、监事会和内部机构能够独立运作。

7.1.3 关于董事、董事会和专门委员会

报告期内，本公司董事会共召开了6次董事会会议。董事会积极履行职责，认真审议本公司发展的重大事项，尽职尽责，促进了稳健经营和可持续发展。

为使专门委员会更合理地履行职能，董事会对个别专门委员会的人员配置作出调整，张维董事调整为关联交易控制委员会委员，不再担任提名及薪酬委员会委员，张玉良董事调整为提名及薪酬委员会委员，不再担任关联交易委员会委员。调整后的委员会成员如下：

战略委员会成员：李秀仑（主任）、沈星宝、潘龙清、李蓉。

关联交易控制委员会成员：严其汾（主任）、沈训芳、陈绍昌、张维。

风险管理委员会成员：侯福宁（主任）、沈训芳、施德容、贾春荣。

审计委员会成员：吴醒（主任）、陆文忠、唐文欣。

提名及薪酬委员会成员：吴醒（主任）、张玉良、陈文君、梅哲。

7.1.4 关于监事、监事会和专门委员会

报告期内，股东大会选举沈慧琪为公司监事，第一届监事会第三次会议选举沈慧琪为监事长；监事会成立了提名、审计两个专门委员会，聘任了监事会秘书，监事会的职能得到进一步的发挥。

报告期内，本公司监事会共召开了7次监事会会议。

7.1.5 关于信息披露和透明度

本公司按照中国人民银行《商业银行信息披露暂行办法》、中国银行业监督管理委员会《关于规范股份制商业银行年度报告内容的通知》的有关规定制定了《上海农村商业银行股份有限公司信息披露管理办法》，并据此开展信息披露。

本公司认真对待股东及相关利益人的来信、来电、来访和咨询，并确保所有股东和相关利益人有平等的机会获得信息。

7.2 与控股股东关系情况

本公司无控股股东。本公司与大股东在业务、人员、资产、机构、财务五方面完全独立。本公司具有独立完整的业务及自主经营能力，董事会、监事会和内部机构能独立运作。

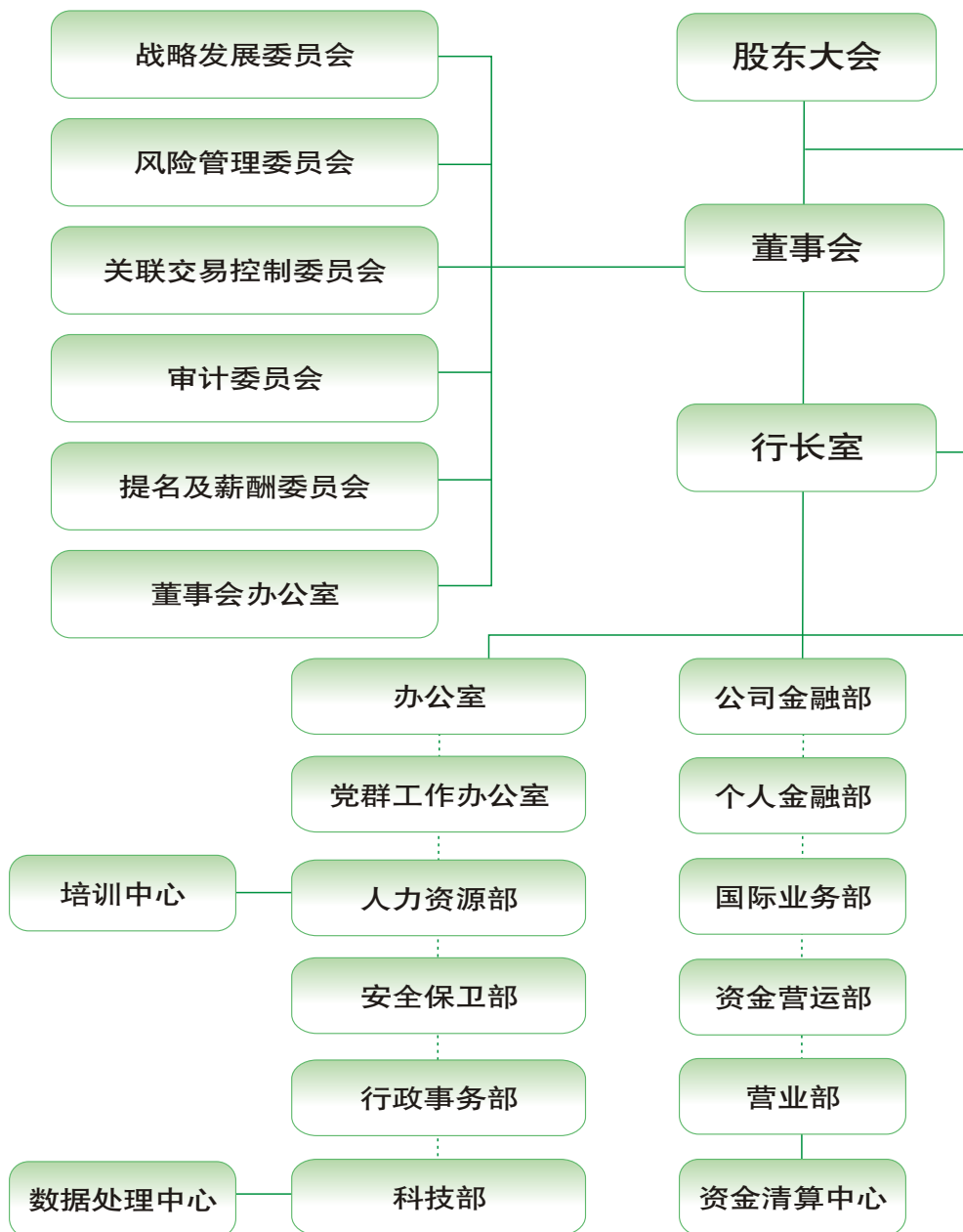
7.3 公司经营决策体系

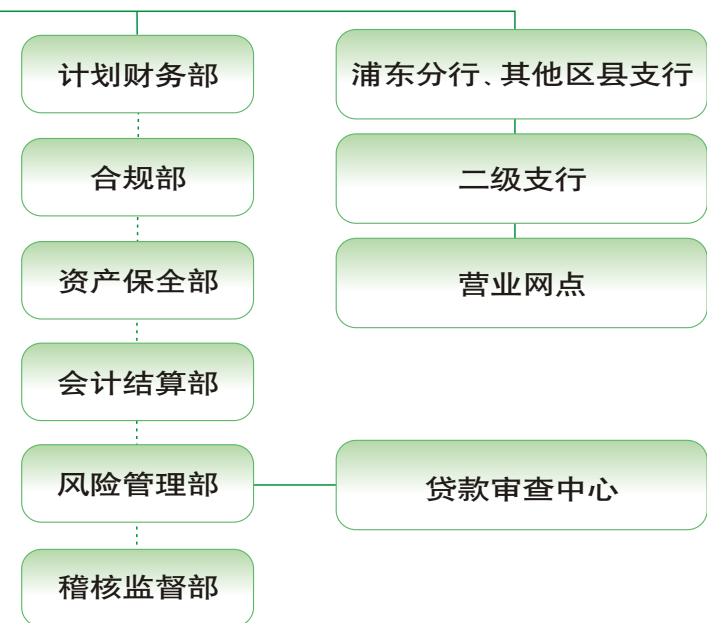
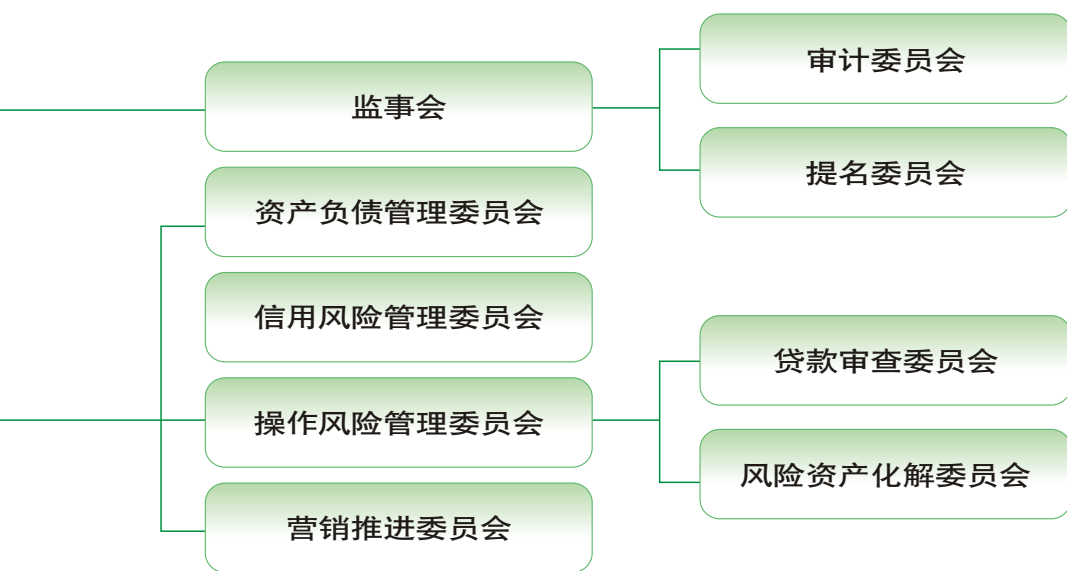
本公司最高权力机构是股东大会，通过董事会进行决策、管理，由监事会行使监督职能。行长受聘于董事会，对本公司日常经营管理全面负责。本公司实行“一级法人、统一核算、分级管理、授权经营”体制，各分支机构均为非独立核算单位，其经营管理活动根据总行授权进行，并对总行负责。

本公司高级管理层建立了重大事项集体决策制度，成立了资产负债委员会、信用风险管理委员会、操作风险管理委员会、营销推进委员会4个专门委员会。

七、公司治理结构

7.4 组织机构图





八、股东大会情况简介

8.1 本公司于2006年4月28日召开2005年度股东大会。会议由董事长李秀仑主持，出席会议的股东及其代表共70人，代表股份21.23775亿股，占总股本的70.7855%，会议的召开符合《中华人民共和国公司法》等有关法律法规和公司章程的规定。经会议审议，采用书面表决的方式，通过了以下决议：

- 1、上海农村商业银行股份有限公司2005年度董事会工作报告；
- 2、上海农村商业银行股份有限公司2005年度监事会工作报告；
- 3、关于上海农村商业银行股份有限公司2005年度财务决算暨2006年度财务预算的议案；
- 4、关于上海农村商业银行股份有限公司2005年度利润分配的议案；
- 5、关于上海农村商业银行股份有限公司章程修订方案的议案；
- 6、关于上海农村商业银行股份有限公司董事、监事报酬方案的议案；
- 7、关于增补沈慧琪同志为上海农村商业银行股份有限公司监事的议案。

8.2 本公司于2006年12月14日召开2006年第一次临时股东大会。会议由董事长李秀仑主持，出席会议的股东及其代表共73人，代表股份21.0692亿股，占总股本的70.2237%，会议的召开符合《中华人民共和国公司法》等有关法律法规和公司章程的规定。经会议审议，采用书面表决的方式，通过了以下决议：
关于批准上海农村商业银行股份有限公司增资扩股方案暨引进外国战略投资者的议案。

8.3 选举、更换董事、监事及聘任高级管理人员情况

报告期内，经2005年度股东大会选举，沈慧琪担任公司监事。

报告期内无其他董事、监事更换或选举事项，亦无其他聘任高级管理人员的情况。

九、董事会报告

9.1 报告期内整体经营情况的讨论与分析

9.1.1 主营业务收入、主营业务利润、净利润、现金及现金等价物增加额

单位：千元 币种：人民币

项目	报告期	上年同期	增减
主营业务收入	5,347,629	3,989,610	34.04%
主营业务利润	388,115	360,353	7.70%
净利润	398,441	327,567	21.64%
现金及现金等价物增加额	(-1,211,925)	6,722,475	-118.03%

变动的主要原因：

- 1、主营业务收入增长的主要原因是：业务规模扩大,贷款收益率提高；
- 2、主营业务利润增长的主要原因是：业务规模扩大，主营业务收入增长；
- 3、净利润增长的主要原因是：主营业务利润增长；
- 4、现金及现金等价物增加额减少的主要原因是：筹资活动产生的现金流量大幅减少。

9.1.2 报告期末总资产、股东权益与期初比较

单位：千元 币种：人民币

项目	报告期	上年同期	增减
总资产	136,149,322	127,416,876	6.85%
股东权益	6,486,962	6,153,530	5.42%

变动的主要原因：

- 1、总资产增长的原因是：存贷款规模扩大；
- 2、股东权益增长的原因是：本年净利润的形成。

九、董事会报告

9.2 公司经营情况

9.2.1 主营业务的范围及经营情况

9.2.1.1 公司主营业务范围

经中国人民银行和中国银行业监督管理委员会批准，本公司主营业务主要包括：吸收公众存款；发放短期、中期和长期贷款；办理国内外结算；办理票据承兑与贴现；代理发行、代理兑付、承销政府债券；买卖政府债券、金融债券；从事同业拆借；从事银行卡服务；外汇存款，外汇贷款，外汇汇款，国际结算，同业外汇拆借，资信调查、咨询和见证业务；代理收付款项及代理保险业务；提供保管箱服务；经中国银行业监督管理委员会批准的其他业务。

9.2.1.2 公司经营情况

主要经营指标完成情况

截止报告期末，本公司财务状况和经营成果如下：

负债总额合计1296.62亿元，比年初增加83.99亿元，增长6.93%。负债总额中各项存款余额1159.21亿元，比年初增加150.14亿元，增长14.88%。活期存款余额586.86亿元，比年初增加56.45亿元，增长10.65%，余额占比50.63%，定期存款余额572.35亿元，比年初增加93.69亿元，增长16.37%，余额占比49.38%。受央行加息影响，各类存款中定期储蓄增长最为显著，由年初的413.78亿元增长到499.41亿元，增长85.63亿元，增幅达到20.69%。

资产总额合计1361.49亿元，比年初增加87.32亿元，增长6.85%。资产总额中各项贷款余额737.26亿元，比年初增加104.26亿元，增长16.47%。短期投资余额65.25亿元，比年初增加1.03亿元，增长1.61%。长期投资余额260.54亿元，比年初增加56.36亿元，增长27.60%。其中2006年核销债券投资12.03亿元。

本公司按四级分类口径计算不良贷款余额为12.25亿元，比上年末增加0.3亿元，不良贷款比例从年初的1.89%下降到1.66%。按五级分类口径计算，不良贷款余额21.45亿元，比年初下降4.32亿元，降幅16.76%，不良贷款比例2.91%，下降1.16%，降幅28.5%。

2006财务年度，本公司实现拨备前利润17.25亿元，比上年度增加3.17亿元，增长22.52%。2006年本公司计提呆账准备金12.5亿元，形成税前利润4.75亿元，比上年度增加1.1亿元，增长30.14%，账面净利润3.98亿元，比上年度增加0.71亿元，增长21.71%。2006年年末，本公司所有者权益余额64.87亿元，比年初增加3.33亿元，增加5.42%。

公司金融业务发展情况

本公司紧紧围绕“服务‘三农’，支持中小企业发展”的市场定位，不断加大营销推进力度，开展产品和服务创新，推动业务全面发展。积极推动小企业融资业务发展，初步建立了小企业融资业务的“六项机制”，推出小企业房地产抵押小额融资产品，得到了市场的高度认可。先后推出了房地产抵押小额融资、经营性物业抵押贷款、商业汇票优先贴现、农民专业合作社贷款、循环贷款、自营外汇贷款等金融创新产品。在大中

型项目、重点客户营销过程中，融资金额达60多亿元，系统性公司负债业务取得突破，成功获得上海若干区县财政非税收入专户资格、镇政府集中支付平台代理行资格和商品住宅维修资金业务开办资格。“中投保”专项担保贷款业务余额约8.9亿元，较年初增加79.3%，在全市中资金融机构中位居前列。

个人金融业务发展情况

报告期内，本公司个人负债业务继续保持平稳增长。期末，个人储蓄存款余额571亿元，比上年新增97亿元，增长20.46%。个人资产业务全年增幅居上海市同业榜首。在产品创新上，开发了体现服务社会主义新农村建设特色的涉农个人消费贷款、涉农个人生产经营贷款以及个人助业贷款多个品种；在业务管理上，陆续开通人民银行个人信用信息基础数据库查询系统、银行在线抵押申请系统和房地产信息查询系统。期末，个人贷款余额（含农户类贷款）94.36亿元，比年初增加26.9亿元，增长39.88%；发卡量242万张，比上年新增49万张，增长25.39%。银行卡各项增值业务相继开通，使用范围进一步扩大，开通了在澳大利亚、新西兰、日本、俄罗斯、瑞士等境外24个国家或地区的使用。丰富代扣缴纳公用事业费品种，基本实现了公用事业费的全覆盖；代理发放各类养老金和社会保险累计金额33.71亿元；POS安装数量1,874台，比上年同期增加691台；ATM安装数量423台，已建立3家附行式自助银行。

资金营运业务情况

本公司作为中国人民银行公开市场操作一级交易商，积极参与央行票据发行招标，认购金额达到1078.8亿元，较上年增加了914.9亿元；作为财政部记账式国债、国家开发银行、中国进出口银行和中国农业发展银行政策性金融债承销团成员，全年累计承销各类国债、政策性金融债446.8亿元，较上年增加了232.8亿元；在财政部、各政策性银行公布的2006年债券承销排名榜上，本公司国债承销综合排名第15位，国开行债券承销排名第9位，进出口行和农发行债券承销排名第4位。票据转贴现业务交易量为362.8亿元；信贷资产转让业务交易量为124.6亿元；同业借款7.4亿元。

中间业务情况

本公司从2006年4月开始正式对各类中间业务进行收费，全年手续费收入为8891万元，比上年增长78%，属中间业务新增部分约为2521万元。其中，结算手续费收入为3395万元，占全年手续费收入的38%；代理业务手续费收入为5496万元，占62%。2006年中间业务净收入为4069万元。

客户服务中心

本公司客户致电962999客户服务中心，即可享受24小时方便、快捷、安全的自助银行服务。2006年电话银行新增手机充值、短信通申请、对公协定账户查询以及一卡多账户多项功能。全年客户服务中心受理业务总量311万余次，其中电话银行业务299万余次，比上年同期新增71%。

风险管理情况

本公司在加快业务发展的同时，加强风险管理，强化监督检查。贯彻执行中央宏观调控政策，采取有力措施，压缩存量大额贷款，严控增量，有效遏止了大额贷款持续上升的势头；开展了房地产开发贷款/基础设施贷款

九、董事会报告

/园区开发贷款专项检查，排查重大风险点。加强信贷管理制度建设，按照专家审贷/分类管理和提高效率的原则，进一步完善了总行和区县分支行贷审会工作规则；按照信贷业务类别，建立了全行统一的贷后检查监控制度；实施信贷档案库建设，初步建立了以区县分支行为单位的信贷档案集中管理体系，信贷档案管理得到有效规范。进一步规范贷款五级分类工作，对重点关注类贷款制定了压缩存量/优化担保/退出化解的方案，期末重点关注类贷款余额下降了近30亿元。信贷管理电子化建设取得进展，CMIS一期全部功能开发完毕，二期开发正式启动；与澳新银行合作开发的小企业风险评级模型通过测试，效果良好。

合规管理情况

加强对内部规章制度的审核，建立了全行行政许可事项归口管理制度，推出了合规风险报告制度，完善合规风险预警机制。启动了业务流程梳理试点，完成了流程摸排和试点项目的清理工作。积极参与业务管理和产品创新，编撰了《商业银行合规人员法律适用手册》、《上海农村商业银行规章制度选编》和《上海农村商业银行对公贷款抵质押一本通》等工具书，定期编辑《合规简报》、《合规建议》、《合规风险提示》等刊物，充分发挥合规支持和监管接口功能。加强全员合规培训，开展合规巡回宣讲活动，举办首届合规知识竞赛，以普法宣传提升员工合规意识和业务素质。强化法律事务管理，建立公司律师试点。按照法人治理要求，开展了2006年度全行的授权及转授权工作，实现了“授权经营”的管理模式。

内控建设情况

报告期内，本公司制定了《内部控制暂行规定》、《内控责任制暂行规定》、《内部控制综合评价暂行办法》等制度，开展了内控综合评价的培训、自评和抽评等工作，逐步健全公司内控管理体系。认真组织开展案件专项治理工作，通过规章制度梳理、操作风险检查、员工失范行为排查、严格责任追究以及实施干部交流、关键岗位轮岗、强制休假离岗稽核、亲属回避等制度，提升了公司的内控管理工作。按照《商业银行监管评级内部指引》的标准，开展了风险自评级工作，全面揭示了公司风险管理现状和改进方向。

金融科技建设情况

报告期内，本公司全面推进业务系统、信息管理系统和主机网络建设工作，为业务发展提供了坚实的科技后盾，发挥了科技先导作用。顺利完成新数据处理中心建设和中心机房搬迁，实现大规模数据的平稳迁移，推进灾备系统的优化工作，确保了各项业务运行的连续性，为业务发展提供优质、高效的信息技术平台；进一步完善生产运行管理制度、管理措施和操作流程，健全应急响应机制；继续综合业务、国际业务、大前置等系统的后续建设，新开发企业网上银行、事后监督、小额批量支付、房屋维修资金等重要业务系统，为客户提供了全方位的立体服务体系；管理信息化应用不断丰富，实现了综合统计分析系统（1104）、小企业评级模型、工资系统、人行企业征信系统等管理信息系统的开发和完善工作。

9.2.1.3 公司主营业务收入种类

单位：千元 币种：人民币

业务种类	收入
贷款	3,778,922
拆借、存放等同业业务	691,724
投资收益	782,034
其他业务	94,949
合计	5,347,629

9.2.1.4 主要产品或服务市场占有率情况

根据中国人民银行上海总部有关数据，2006年本公司主要产品或服务市场占有率情况如下：

2006年末各项存款余额1159亿元，上海地区市场占比4.93%，商业性银行中排名第8；各项贷款余额737亿元，上海地区市场占比4.97%，商业性银行中排名第8；个人消费类贷款2006年末余额84亿元，上海地区市场占比为3.18%，商业性银行中排名第11，全年增长22.71亿元，商业性银行中排名第2。

在财政部、各政策性银行公布的2006年债券承销排名榜上，本公司国债承销综合排名第15位，国开行债券承销排名第9位，进出口行和农发行债券承销排名第4位。

在银行间债券市场债券买卖、回购等交易量为13563.26亿元，列全国银行间债券市场综合排名第13位。

9.2.1.5 人民币贷款投放前五位的行业及比例

序号	行业	期末余额（万元）	比例（%）
1	房地产业	1552812	21.06
2	制造业	1471143	19.95
3	租赁和商务服务业	849585	11.52
4	批发和零售业	454871	6.17
5	水利/环境和公共设施管理业	338698	4.59

[注]贷款总额为7372648万元。

九、董事会报告

9.2.1.6 主要表外项目余额及风险管理情况

单位：千元 币种：人民币

项目	2006年余额	2005年余额
应收利息	492,190	457,936
开出保函	165,038	39,776

对已核销贷款实行帐销案存管理。对抵债资产制定了相应的管理办法，对抵债资产处置时限、处置程序等作了明确规定，以最大限度地实现债权。对签发保函、银行承兑汇票等或有资产负债业务都制定了管理办法与操作流程，对申请人的准入限制、保证金与担保方式、使用的法律性文件、审查审批权限等重要内容作出了明确规定，以锁定风险，将风险控制在最低程度。

9.2.2 主要控股公司及参股公司的情况

单位：千元 币种：人民币

参股公司名称	投资期限	本公司持股比例	报告期末投资额
中国银联股份有限公司	无	0.18%	3,000
农信银资金清算中心	无	6%	6,000

9.2.3 经营中出现的困难及解决方案

报告期内，针对国内信贷投放过快、固定资产投资过热等情况，国家继续实行宏观调控政策，部分行业信用风险增大；上海郊区城市化进程的加快，制造业继续向郊区转移，中心居民逐步外迁，国有银行、股份制银行纷纷聚焦郊区，对公司原有优势形成压力；我国入世后金融市场进一步开放，商业银行市场竞争不断加剧。针对上述困难，本公司采取了以下措施：

1、以创新为主题深化改革，促进发展。一是建立符合零售银行建设要求的绩效考核体系。引入经济资本管理和考核，树立全面的风险管理思想，真正转变经营理念，实现从注重规模扩张和眼前利益，向注重质量和追求长远、可持续发展模式的转变。二是加快推进支行管理体制改革的试点工作，在支行探索建立具有特色的零售银行业务运作模式。

2、加快业务结构调整，全力拓展零售银行业务。严控过热行业和产业的信贷投放。控制大额、限制中长、发展中小、鼓励个贷、调整存量、压缩不良。加大中间业务拓展力度，提高中间业务收入比重。

3、强化内控和风险管理，严控信贷风险。增强稽核监督的独立性，积极开展各类稽核检查。开展内控综合评价，加大抽评力度。加强对宏观经济运行情况的分析，认真研究宏观经济政策变化，增强预判能力，及时、主动地作出行业“进入”、“退出”决策。重视和加强行业集中度管理，对房地产开发贷款、基础设施贷款、园区贷款等三类贷款进行全面排查，严控增量，压缩存量。加强对重大风险点的管理，防止大额风险。加强对中长期贷款比例的管理，建立动态监测制度。严肃贷审纪律，规范审批流程，强化执行力度。

4、启动人力资源管理改革，构建符合市场规则、与现代商业银行经营管理要求相适应的岗位职级、绩效考核和薪酬管理体系。重点开展新员工、内勤行长、市场营销人员、业务骨干的培训。

九、董事会报告

9.3 银行业务数据摘要

9.3.1 分支机构基本情况

序号	网点名称	营业地址	辖属网点数
1	总行营业部	延安西路728号	1
2	浦东分行	浦东新区世纪大道1500号	46
3	闵行支行	闵行区莘庄镇莘建路61号	26
4	嘉定支行	嘉定区塔城路386号	25
5	宝山支行	宝山区牡丹江路1198号	23
6	南汇支行	南汇区惠南镇少年路5号	29
7	奉贤支行	奉贤区南桥镇南奉公路9780号	25
8	松江支行	松江区人民北路405号	28
9	金山支行	金山区卫清西路505号	24
10	青浦支行	青浦区公园路399号	27
11	崇明支行	崇明县城桥镇北门路188号	34
12	徐汇支行	徐汇区肇嘉浜路9弄3-7号	10
13	普陀支行	普陀区新村路599号	12
14	五角场支行	虹口区松花江2721号	13
15	长宁支行	长宁区古北路555弄8号	5
16	黄浦支行	上海市广东路500号底楼东侧	1

9.3.2 信贷资产“五级分类”情况

单位：人民币 万元

五级分类	期初数		期末数	
	金额	占比%	金额	占比%
正常类	3920866	61.94	5521938	74.90
关注类	2151441	33.99	1636209	22.19
次级类	245085	3.87	144807	1.96
可疑类	10511	0.17	68824	0.93
损失类	2147	0.03	870	0.01
合计	6330050	100	7372648	100

9.3.3 各类准备计提情况

本公司已根据中国人民银行《关于印发<银行贷款损失准备计提指引>的通知》〔银发（2002）98号〕、财政部《关于印发<金融企业呆账准备提取管理办法>的通知》〔财金（2005）49号〕、财政部《关于呆账准备提取有关问题的通知》〔财金（2005）90号〕的规定提取贷款损失准备，具体情况如下：

1、贷款损失准备的提取范围包括短期贷款、中长期贷款、逾期贷款、呆滞贷款、呆账贷款、贴现、进出口押汇等。

2、贷款损失准备的计算比例为关注类贷款2%、次级类贷款25%、可疑类贷款50%、损失类贷款100%。

3、本公司2006年12月31日各项准备的余额为3,824,137千元，包括所有者权益中的“一般准备”2,617,824千元和在资产贷方反映的“呆账准备金”1,206,313千元。贷款损失准备覆盖率为115.76%。

九、董事会报告

9.3.4 最大十名客户贷款比例

客户名称	贷款余额（万元）	占贷款总额比例%
上海市奉贤区土地储备中心	50000	0.68
上海杨浦城市建设投资有限公司	50000	0.68
上海同三高速公路有限公司	45900	0.62
上海市静安区土地开发控股（集团）有限公司	45000	0.61
上海张江（集团）有限公司	45000	0.61
上海市金山区土地储备中心	40000	0.54
上海临港经济发展（集团）有限公司	40000	0.54
上海青浦工业园区发展（集团）有限公司	35000	0.47
上海逸和龙柏饭店有限公司	34600	0.47
上海临港书院经济发展有限公司	33600	0.46
合计	419100	5.68

[注]贷款总额为7372648万元。

9.3.5 集团客户授信及风险管理情况

本公司认真贯彻中国银行业监督管理委员会《商业银行集团客户授信业务风险管理指引》及上海银监局关于集团客户授信的有关文件精神，制定了《上海农村商业银行集团关联客户统一授信业务风险管理办法与实施细则》，对集团客户的统一授信、存量授信的风险控制与担保结构的调整、多头贷款归并等作了规定，并建立了民（私）营集团关联客户授信数据库，动态监测集团客户的授信风险变化情况。同时，在信贷信息管理系统中设立集团关联客户的识别功能，结合人工判断，及时有效地把握风险信息，从而实施相应的风险控制措施。截止报告期末，本公司民（私）营集团关联客户贷款余额472227万元，占贷款总额的6.41%。

9.3.6 年末占贷款总额比例超过20%(含)的贴息贷款情况

报告期内本公司没有发生上述情况。

9.3.7 重组贷款年末余额及其中的逾期贷款情况

期末重组贷款余额为9682万元，其中逾期超过90天的重组贷款为254万元。

9.3.8 报告期末所持金额重大的政府债券情况

单位：人民币 千元

债券种类	年利率	面值	到期日
97记账式国债	9.78%	17,000.00	2007.09
99记账式国债	3.28%	180,000.00	2007.08
2001记账式国债	2.52%–4.25%	440,000.00	2008.12–2021.10
2002记账式国债	2.0%–2.83%	1,150,000.00	2009.06–2012.07
2003记账式国债	2.31%–4.18%	1,540,000.00	2008.04–2018.10
2004记账式国债	4.42%–4.89%	300,000.00	2009.04–2011.08
2005记账式国债	1.58%–3.3%	1,900,000.00	2007.07–2012.11
2006记账式国债	1.99%–2.91%	3,620,000.00	2007.03–2016.03

9.3.9 年末不良贷款情况及采取的相应措施

2006年末，本公司各项贷款合计737.26亿元。

按照五级分类口径，其中正常类552.19亿元，占比74.90%；关注类163.62亿元，占比为22.19%。后三类为21.45亿元，占比为2.91%，较上年末下降了4.32亿元、占比下降1.17个百分点，实现了不良贷款绝对额和相对比例的“双降”，其中次级类不良贷款下降10.02亿元，可疑类不良贷款增加5.83亿元，损失类贷款下降0.13亿元。

2006年末，全辖各类抵债资产合计91,537万元，比年初下降5,505万元。

2006年内核销不良贷款15.5万元。

在解决和压缩不良贷款方面采取了如下主要措施：

- 一是通过总行集中审贷，提高贷款审查水平，加强对贷款结构的调整，改善担保方式，提高新增贷款的质量。
- 二是认真对存量贷款的风险程度进行分析，针对性地采取强化担保、期间调整、以物抵贷等各种清收转化措施，对风险恶化的逾期贷款及时诉讼清收。
- 三是加强全行的诉讼管理工作，明确诉讼审批权限，合理分配诉讼资源，通过风险代理方式有效化解历年沉积的确实有难度的不良贷款。
- 四是加强基础管理和制度建设，制定了《已置换不良贷款管理办法》、《呆帐贷款核销管理办法》、《抵债资产管理办法》等，对不良贷款进行规范化管理。

九、董事会报告

9.3.10 报告期内本公司没有发生逾期未偿付债务情况。

9.3.11 公司面临的各种风险及相应对策

本公司在经营中主要面临以下风险：信用风险、流动性风险、市场风险、操作风险及其他风险。

——信用风险对策

健全信用风险管理。信贷业务方面，进一步完善风险管理的组织结构，推行以贷/审前后台分离为基础的专业审贷机制；完善风险制度建设，全面梳理信贷风险制度，再造业务流程，并根据业务发展需要及时建立相应的管理办法与实施细则；强化风险预警机制的落实，利用信贷信息管理系统对贷款实行实时监控，并建立风险报告与处置机制；健全不良贷款责任认定与追究机制；推行统一授信授权管理；制定信贷投向指引，贯彻国家宏观调控政策，盘活存量，优化增量，进一步提高贷款抵质押比率；深化集团关联客户、房地产贷款等重大风险点的动态管理，建立长效监控机制。

资金营运业务方面，建立总行资金营运部/风险管理部/资金清算中心分别对应前/中/后合并相互制约的风险管理架构；逐步提高对交易对手和投资对象信用风险的管理水平；进一步完善资金业务报告机制，区别业务类型建立定期评价报告体系。

——流动性风险对策

引入商业银行核心监管指标体系，完善本公司流动性指标体系的监测和报告机制，加强对存贷比、中长期贷款比例等流动性指标的监测与分析，合理配置资产的总量结构与期限结构；进一步推进资产负债比例管理和资产负债的匹配管理，密切跟踪资产负债流量变化情况，及时调控资产负债匹配状况，将期限错配控制在合理范围内；重视对贷款客户的现金流分析，严控信贷资金流向；统一配置和营运全行资金，合理匹配资金头寸期限和规模结构，不断提高资金组合营运能力；建立健全超额准备金、同业存放、短期融资、高流动性债权等多层次备付体系；加强资金预测和分析工作，建立有效畅通的头寸上报渠道，准确匡算头寸，留足备付金，提高资金使用效率；持续改善资产质量，努力增加存款，改善负债结构，保证资产负债的整体流动性。

——市场风险对策

加强对宏观经济形势和金融市场的研究，密切关注利率/汇率的变动趋势，作出科学预判。实行交易帐户与投资帐户分离，加强对交易类帐户债券资产的管理。建立风险定价系统，定期进行利率风险缺口和久期分析，提高投资组合的抗利率风险能力。探索建立外汇资金管理体制。对各币种实行严格的敞口头寸限额与平盘管理，加强对汇率走势的分析和结售汇头寸的统计分析工作，严格控制结售汇周转头寸规模，降低人民币汇率波动风险。

——操作风险对策

一是按照内控管理的要求，优化组织管理架构和业务管理流程，建立健全有效的操作风险防范机制。二是对操作性风险进行分析/评估/识别和计量，确定高/中/低风险区域，定期评估操作风险对资产安全的影响程度。

三是完善岗位责任制度，规范岗位管理措施，根据业务流程/重要环节设立内控风险控制点/进行检查监测，建立健全有效的操作风险预警预报机制。四是对操作风险控制成效进行评价，建立对薄弱环节的持续跟踪和督促整改机制。五是完善奖惩机制，对因操作风险形成的损失进行责任认定，做出相应处罚。

——合规及法律风险对策

一是适时修订《合规政策》/《规章管理办法》，完善相关合规风险管理机制和制度，实现由简单遵循性合规管理职能的转变。二是在部分区县支行试点推出专职合规岗位，健全总行和分支行两级合规风险管理架构。三是探索建立合规风险管理监测指标，建设合规风险评估体系，使合规风险得以识别和量化。四是积极介入业务创新/产品创新，进一步增强合规管理服务业务创新和业务准入的有效性，初步建立合规支持业务创新的流程化体系，建立沟通平台，加强总行合规部和专/兼职合规员对各业务条线和业务岗位的支持。五是进一步梳理现有外部法律和监管规定，对相关监管要求中涉及各业务条线的“高压线”进行汇总，继续开展合规宣讲和多层次的合规培训，增强合规管理的针对性。

九、董事会报告

9.4 公司财务状况

项目	2006年12月31日	2005年12月31日	增减	主要原因
总资产	136,149,322	127,416,876	6.85%	经营规模扩大
长期股权投资	473,779	424,023	11.73%	增加股权投资
长期债券投资	25,580,690	19,994,184	27.94%	增加长期债券持有
固定资产	1,319,144	1,205,309	9.44%	固定资产投入增加
总负债	129,662,360	121,263,347	6.93%	存款业务增长
长期负债	18,891,110	14,600,811	29.38%	长期储蓄存款增加
股东权益	6,486,962	6,153,530	5.42%	当年实现净利润
主营业务利润	388,115	360,353	7.70%	业务规模扩大
投资收益	782,034	440,621	77.48%	长期投资大幅增加
净利润	398,441	327,567	21.64%	业务规模扩大

9.5 本公司无对外担保承担连带责任导致重大资产损失情况。

9.6 经营环境及宏观政策法规的变化及其影响

2006年一季度我国经济数据显示经济增长过快趋势后，政府出台了各项综合调控措施，防止经济向过热发展。国务院提出了房地产调控的6条措施，5月29日，国家九部委又联合发布《关于调整住房供应结构稳定住房价格的意见》，此后国家税务总局发出《关于加强住房营业税征收管理有关问题的通知》。在货币政策方面，2006年中国人民银行先后两次上调贷款基准利率，一次上调存款利率，两次上调法定存款准备率，期间央行多次发行定向央行票据，综合运用价格调控和数量调控政策工具，调控货币信贷总量增长。2006年在我国土地、货币信贷、市场准入等综合宏观政策措施调控下，各主要国民经济金融总量指标呈现上半年冲高下半年回落的走势，国民经济金融避免了从较快到过热的发展。

根据国家宏观调控政策指引，人民银行信贷导向精神，结合本公司信贷发展情况，2006年中期本公司加大对信贷增长的计划调控力度，控制贷款过快增长的势头，调整贷款投向结构。下半年贷款规模的增长得到较好的控制。

根据中国人民银行基准存贷款利率调整政策，本公司及时调整了挂牌的存贷款利率水平和定价政策，并结合市场利率变动情况两次调整本公司系统内资金利率，充分传递利率和信贷调控意图。贷款基准利率上调有利于本公司贷款收益水平提高，存款利率上调受存款期限结构变化影响付息水平提升效果并不明显。基准利率上调的影响有待2007年进一步显现。

2006年人民银行先后向本公司发行定向央行票据以及提高法定存款准备金比率1.5%，本公司加强流动性资产的管理，圆满达到了人民银行的各项要求，上缴流动性约25亿元。根据人民银行的规定，本公司还将在2007年的5月、11月以及2008年的5月依次提高存款准备金比率0.5%，并达到与一般商业银行相同的存款准备金比率水平。本公司将在流动性资产管理、流动性风险状况的跟踪预警以及流动性风险管理机制等方面不断完善，提高流动性风险管理能力，改善流动性风险评价的其他相关指标，确保达到人民银行对本公司提高存款准备金比率的要求。

9.7 新年度业务发展计划

9.7.1 新年度业务发展指导方针

以科学发展观统领工作全局，以扎实推进零售银行建设为主线，夯实管理基础，激活创新动力，唱响和谐旋律，加快结构调整和业务发展，强化内部管理和风险控制，进一步推进经营管理体制机制建设，为争取用3至5年时间达到公众持股的上市公司标准奠定基础。

9.7.2 新年度主要经营目标

全年经营利润达到6亿元，计提拨备15亿元。

按五级分类口径，不良贷款（后三类）余额不超过20亿元，不良贷款率控制在3%以内；按“一逾两呆”口

九、董事会报告

径，不良贷款余额不超过14亿元，不良贷款率控制在2%以内。

各项存款日均余额不低于1250亿元，期末余额不低于1280亿元；其中储蓄存款余额达到630亿元，如意储蓄卡发卡量达到260万张。

资本充足率不低于8.5%。

9.7.4 新年度主要发展措施

——公司金融业务方面

2007年公司金融业务将努力调整业务结构，积极加大创新力度，以国家产业导向和我行经营特色为行业营销主线，全力营销“三农”及小企业市场，在推动农村基础设施发展、丰富农民合作社、农业龙头企业融资新模式等领域有新的突破；同时有效推进营销机制建设和贴近市场的新产品开发机制建设，适时完善现有产品，开发推出新产品，实施公司业务本外币联动，积极拓展市区重点行业、重大项目和优质大企业，为企业批量化经营提供营销支持。本公司将进一步加大负债业务营销力度，并实施大中小客户CRM管理；在加大“三农”拓展力度的同时调整业务模式，提高票据直贴业务量并转换盈利模式，扩大中间业务收入占比；积极加大创新力度，以市场为中心，客户为导向，以集约化、扁平化管理为重点，努力推进营销体制的创新。

——个人金融业务方面

2007年本公司个人金融业务工作将继续贯彻零售银行发展战略，抓住重要战略机遇期，以业务发展为第一要务，按照现代化股份制商业银行的建设要求，继续突出个人资产业务和个人中间业务，着力进行营销渠道建设；筹办信用卡业务，力争实现年内发出第一张公司信用卡；大力进行产品创新，全力推进金融便利店和个人贷款服务中心品牌建设，努力打造核心竞争力，以推动个人金融业务全面、协调、快速地发展。

——国际业务方面

加快本公司外汇业务新产品申办和分支行外汇业务的机构准入，争取上半年在所有一级支行实现外汇存贷款和国际结算业务的全覆盖。充分利用澳新银行的技术优势和业务经验，探讨两行在贸易融资领域的合作，形成贸易融资产品流、资金流、审批流及操作流既合理分离、风险可控，又有有机结合的业务流程。继续加强从业人员队伍建设。严格执行分级授权项下的业务操作，规避外汇业务政策风险和操作风险。建立对一级支行外汇业务的考核制度，和外汇业务专员上岗资格考试制度，以实现外汇业务的稳健发展。

——资金营运业务方面

强化资金业务风险管理，落实《商业银行市场风险管理制引》相关要求，进一步完善资金业务管理系统的功能，提高风险监测和管理能力，加强资金业务敞口限额管理，通过交易限额、风险限额及止损限额等方法进行合理有效的内部控制；强化市场分析研究，实行债券投资分类管理，提高债券资产组合管理水平。

——中间业务方面

进一步细化中间业务收费项目。根据公司的实际情况和面向广大客户的需要，一方面进一步提高传统业务收入，

另一方面拓展新的高附加值业务品种，提高经济效益，如委托代理业务、信息咨询业务、信用卡业务、担保及承诺业务、电子银行业务、其他业务等方面，增强竞争能力的支柱性业务。正确评价和有效防范中间业务风险，建立完善中间业务的风险管理系统。

——风险管理方面

加强信贷管理基础建设，启动新的风险评级模型开发，逐步建立符合本公司实际/覆盖各类公司客户的信用等级评估体系；继续做好贷款风险分类工作，将贷款风险分类对象扩展至全部信贷资产，分类标准细化到十级；进一步规范贷款档案集中管理。制定信贷投向与风险管理指引，建立和完善信贷业务的市场准入/跟踪监测/风险预警和退出机制；提高业务一线贷后管理水平，落实贷后检查/贷后监管责任制；对存量贷款建立定期评审制度。推进大额贷款的集中管理，做好村镇集体贷款的年度集中审核审批。

——合规管理方面

以贯彻《商业银行合规风险管理指引》为主线，深入推进合规风险管理。修订《合规政策》，完善相关合规风险管理机制和制度，实现由简单遵循性合规管理向全面合规风险管理职能的转变。在部分区县支行试点推行专合规员制度，健全总行和区县分支行两级合规风险管理架构。探索建立合规风险管理监测指标，建设合规风险评估体系，使合规风险得以识别和量化。积极介入业务创新、产品创新。进一步梳理现有外部法律和监管规定，汇总相关监管要求，并继续开展合规宣讲和多层次的合规培训。进一步强化法律事务管理。加强与澳新银行合规风险管理的交流与合作，提升合规风险管理水平。

——内部控制方面

制定并实施内控体系建设三年规划；进一步完善内控组织架构，优化内部控制环境；针对内控薄弱环节，强化对各项业务活动的授权控制，对营业机构、重要部门和关键岗位实施完备的职责分离制度和应急应变计划；积极落实公司信贷、会计结算、资金营运、个人金融、信息技术、资产保全和安全保卫等方面的内控管理措施；稳步推进内控综合评价和风险评级自评工作；建立内部控制的风险责任制，加大内控管理工作奖罚力度，培育具有特色的内控文化；深入开展案件专项治理工作，建设案件查处和风险防范的长效机制。

——科技建设方面

推进业务系统、信息管理系统、主机网络系统的建设，提高信息科技运营平台对业务发展的支持保障能力，提升信息化建设在同业间的竞争力。制定IT三年规划，发挥信息技术作用，使IT引领业务的发展；加强与澳新银行的技术合作，通过IT治理，规范IT运作流程，提高IT对业务快速变化的支持能力；进行重要系统的建设。包括新一代核心业务系统、CMIS系统二期、信用卡系统、财务总帐管理系统、个人网银系统、协同办公系统等；推进渠道业务系统建设，增加客户电子接入渠道，提供多方位服务，提升服务层次是继续加大基础设施的投入，加强信息安全工作。不断完善内部风险控制管理，探索建立风险内控的长效管理机制。

——网点建设方面

围绕“立足郊区、服务市郊经济建设、建设社区型零售银行”的市场定位，积极调整网点布局。在郊区，顺

九、董事会报告

应乡镇区划的调整而对部分位置偏离发展中心的网点进行重新调整；在兼顾社会效益的同时，对部分长期处于亏损状态的网点予以撤并；在部分新兴规划区布设服务网点。谨慎推进市区网点建设，对原布局相对比较集中的网点结构进行调整，逐步解决服务范围重叠的现象；稳步推进网点空白社区的金融便利服务。

——人力资源方面

以队伍建设为重点，加快推进人力资源管理体制改革，努力建设符合现代商业银行经营管理要求的干部队伍、专业人才队伍和业务操作人员队伍。规范干部培养、选拔、使用、考核和退出机制，推进以考试上岗和竞聘上岗为基础的劳动用工制度改革。按照积极推进、审慎操作的原则开展薪酬制度改革。制定公司三年教育培训规划。

9.8 董事会日常工作情况

（一）本公司于2006年3月17日召开第一届董事会第三次会议。会议由李秀仑董事长主持，会议应到董事17人，实到董事14人，授权董事3人，公司监事及高级管理层成员列席会议。

会议审议通过了如下决议：

- 1、关于上海农村商业银行2005年度经营情况暨2006年度经营计划和工作要点的报告；
- 2、关于上海农村商业银行2005年度财务执行情况暨2006年度财务预算情况的报告；
- 3、关于上海农村商业银行2005年度利润分配预案的议案；
- 4、关于修订《上海农村商业银行股份有限公司章程》的议案；
- 5、关于修订《上海农村商业银行股份有限公司股东大会议事规则》的议案；
- 6、关于制定《上海农村商业银行股份有限公司关联交易管理办法》的议案；
- 7、关于制定《上海农村商业银行股份有限公司股权管理办法》的议案；
- 8、关于制定《上海农村商业银行股份有限公司董事及高级管理人员选拔任免管理规定》的议案；
- 9、关于聘任上海农村商业银行股份有限公司董事会秘书及风险管理部总经理的议案；
- 10、关于上海农村商业银行股份有限公司2005年度董事会工作报告；
- 11、关于聘请上海万隆会计师事务所担任我行年度报告审计机构的议案；
- 12、关于召开上海农村商业银行股份有限公司2005年度股东大会的议案；
- 13、关于上海农村商业银行非执行董事、非职工监事津贴方案的议案；
- 14、关于上海农村商业银行独立董事、外部监事报酬方案的议案；
- 15、关于上海农村商业银行董事长及高级管理层薪酬考核方案的议案。

会议还听取了如下议题：

- 1、关于上海农村商业银行发展战略纲要的报告；
- 2、关于上海农村商业银行内控现状及2006年内控工作要点的报告；
- 3、关于上海农村商业银行非信贷资产风险状况的报告；
- 4、关于上海农村商业银行2005年关联交易情况的报告；
- 5、关于上海农村商业银行2005年不良资产处置及责任追究情况的报告。

(二) 本公司于2006年6月12日以通讯方式召开2006年第一次临时董事会会议。会议由李秀仑董事长召集，会议应参加董事17人，实际参加董事17人。

会议审议并通过了如下决议：

关于审定我行2005年年度报告的议案。

(三) 本公司于2006年6月29日召开2006年第二次临时董事会会议。会议由李秀仑董事长主持，会议应参加董事17人，实际参加董事12人，授权董事5人，公司监事及高级管理层成员列席会议。

会议审议通过了如下决议：

关于审定我行处置上海农凯集团关联企业债权方案的议案。

会议听取了如下议题：

关于我行拟引进澳新银行作为战略合作者工作进程的报告。

(四) 本公司于2006年7月21日召开第一届董事会第四次会议。本次会议由李秀仑董事长主持，会议应到董事17人，实到董事13人，授权董事4人，公司监事及高级管理层成员列席会议。

会议审议并通过了如下决议：

- 1、关于上海农村商业银行2006年上半年经营情况的报告；
- 2、关于上海农村商业银行2006年下半年经营计划及工作要点的报告；
- 3、关于授权经营班子开展我行与澳新银行战略合作前期工作的议案；
- 4、关于建设上海农村商业银行大厦的议案；
- 5、关于提请聘任万隆会计师事务所有限公司担任我行2006年度会计报表审计机构的议案；
- 6、关于制定《上海农村商业银行股份有限公司信息披露管理办法》的议案；
- 7、关于调整董事会关联交易控制委员会和提名及薪酬委员会组成人员的议案；

会议听取了如下议题：

- 1、关于我行2005年度风险评级情况的报告；
- 2、关于我行2006年重大项目投资情况的报告；
- 3、关于我行2006年度关联方确认情况的报告；
- 4、关于上海农村商业银行黄浦支行筹建情况的报告。

(五) 本公司于2006年7月26日以通讯方式召开2006年第三次临时董事会会议。会议由李秀仑董事长召集，会议应参加董事17人，实际参加董事17人。

会议审议通过了如下决议：

关于上海农村商业银行职工住房补贴方案的议案。

九、董事会报告

(六) 本公司于2006年11月20日召开第一届董事会第五次会议。会议由李秀仑董事长主持，会议应到董事17人，实到董事14人，授权董事3人，公司监事及高级管理层成员列席会议。

会议审议并通过了如下决议：

- 1、关于批准上海农村商业银行股份有限公司增资扩股方案暨引进外国战略投资者的议案；
- 2、关于召开上海农村商业银行股份有限公司2006年临时股东大会的议案；
- 3、关于认购中国银联股份有限公司配售股份的议案；
- 4、关于制定《上海农村商业银行股份有限公司资本充足率管理办法》的议案；
- 5、关于批准上海农村商业银行股份有限公司2006年度呆账核销方案的议案；
- 6、关于上海农村商业银行股份有限公司2006年度主要经营目标执行情况预测及追加职工工资的议案；
- 7、关于落实上海银监局对我行公司治理监管意见的议案；
- 8、关于制定《上海农村商业银行内部控制规定》的议案。

9.9 董事会对股东大会决议的执行情况

作为执行机构，董事会严格执行2005年度股东大会通过的各项决议。一是按照《关于上海农村商业银行股份有限公司2005年度财务决算暨2006年度财务预算的议案》的内容，监测、把握2006年度的财务预算执行情况，确保超额完成了年度财务计划。二是按照《关于上海农村商业银行股份有限公司2005年度利润分配的议案》的要求，实施了利润分配工作，做好了股东的咨询解释工作。三是在《章程》修订后，报经监管部门批准后予以颁发。四是执行《关于上海农村商业银行股份有限公司董事、监事报酬方案的议案》的内容，做好了董事、监事报酬发放工作。

董事会根据2006年第一次临时股东大会决议，积极落实推进澳新银行入股有关报批工作。

9.10 公司利润分配预案或资本公积金转增股本预案

本公司按照经审计的会计报表确定利润分配方案。根据公司聘任的万隆会计师事务所出具的无保留意见的审计报告，公司2006年度会计报表税后利润为398,441千元，以前年度未分配利润187,048千元，本年可向投资者分配的利润为585,489千元。公司拟定2006年度利润分配预案如下：

- 1、按本年税后利润的10%提取法定盈余公积39,844千元；
- 2、按本年可向投资者分配利润的10%提取任意盈余公积58,549千元；
- 3、按普通股股本6%派发现金红利180,018千元（含税）。

经上述分配后，剩余的未分配利润结转下年。

以上利润分配预案经公司2006年度股东大会审议通过后实施。

十、监事会报告

10.1 报告期内监事会工作情况

10.1.1 监事会会议情况

(一) 本公司于2006年3月17日召开第一届监事会第二次会议。会议由临时召集人楼锦江主持，会议应到监事7人，实到监事6人，授权监事1人。

会议审议通过了如下决议：

关于上海农村商业银行股份有限公司2005年度监事会工作报告。

(二) 本公司于2006年4月12日以通讯方式召开2006年第一次临时监事会会议。会议由临时召集人楼锦江主持，会议应参加监事7人，实际参加监事6人。

会议审议通过了如下决议：

关于提请股东大会增补沈慧琪同志为上海农村商业银行股份有限公司监事的议案。

(三) 本公司于2006年4月28日召开第一届监事会第三会议。会议由临时召集人楼锦江主持，会议应到监事8人，实到监事6人，授权监事2人。

会议审议通过了如下决议：

关于选举上海农村商业银行股份有限公司监事长的议案。

(四) 本公司于2006年6月6日召开第一届监事会第四次会议。会议由沈慧琪监事长主持，会议应到监事8人，实到监事6人，授权监事2人。

会议审议通过了如下决议：

- 1、关于修订《上海农村商业银行股份有限公司监事会议事规则》的议案；
- 2、关于制定上海农村商业银行监事会各专门委员会工作规则的议案；
- 3、关于上海农村商业银行监事会各专门委员会组成人员的议案；
- 4、关于批准上海农村商业银行监事会各专门委员会主任委员人选的议案。

(五) 本公司于2006年6月12日以通讯方式召开2006年第二次临时监事会会议。会议由沈慧琪监事长召集，会议应参加监事8人，实际参加监事8人。

会议审议通过了如下决议：

关于审定我行2005年度审计报告的议案。

(六) 本公司于2006年11月20日召开第一届监事会第五次会议。会议由沈慧琪监事长主持，会议应到监事8人，实到监事8人。

会议审议通过了如下决议：

- 1、关于落实上海银监局对我行公司治理监管意见的议案；
- 2、关于制定《上海农村商业银行股份有限公司信息披露管理办法》的议案。

十、监事会报告

(七) 本公司于2006年12月1日以通讯方式召开2006年第三次临时监事会会议。会议由监事会监事长沈慧琪主持，会议应参加监事8人，实际参加监事8人

会议审议通过了如下决议：

- 1、关于制定《上海农村商业银行股份有限公司监事会离任审计办法》的议案；
- 2、关于制定《上海农村商业银行股份有限公司专项审计办法》的议案。

10.1.2 监事会调研检查情况

(一) 监事会组织召开总部室座谈会，听取了十九个部室2006年来开展工作的情况，认为各职能部室作为银行的内部管理监督机构，在公司高级管理层的领导下，对加强内部控制、保障合规稳健经营发挥了重要作用。

(二) 先后到各区县分支行进行巡视调研，通过座谈和调研的形式，在了解、掌握基本情况的基础上，针对发现的薄弱环节，并结合公司的发展战略、有关规章制度和高级管理层经营管理目标，制定了具有针对性检查方案，开展专项检查。

(三) 开展重点关注类贷款分类专项检查。检查的内容包括公司信贷管理和贷款分类制度建设及执行情况，以及被抽查支行2006年6月末重点关注类贷款的管理现状和分类的正确性。专项检查结束后，监事会向高级管理层通报了检查情况，并提出了意见。

(四) 开展信贷授权、授信、审批和发放程序的合规专项检查。检查的内容包括公司信贷业务的授权、授信、审批管理和发放程序的合规性、操作性风险情况，以及总行、分支行贷审会职责履行情况。现场检查采取抽样的方式，对宝山、五角场支行截至2006年9月末企业授信余额3,000万元（含）以上的贷款进行了逐笔检查，对3,000万元以下贷款企业进行部分抽查。专项检查结束后，监事会向高级管理层通报了第二次专项检查的情况和意见。

(五) 对重点关注类贷款分类的专项检查进行后续跟踪检查。2006年12月份，监事会对第一次专项检查的落实整改情况进行了后续跟踪回访检查。

10.1.3 出席股东大会、董事会会议情况

公司监事出席了股东大会、董事会会议。

10.1.4 依法监督董事会、董事、高级管理层成员履行职责的情况

监事会认为公司董事会、董事、高级管理层均能严格遵守法律和章程的规定，履行股东大会的决议，工作中以银行和股东的利益为行为准则，认真履行各自的权利和职责，促进公司依法合规稳健发展。

10.2 股东大会决议执行情况

监事会严格执行股东大会各项决议。

十一、社会责任

11.1 概况

本公司坚持“依法合规、稳健经营、立足长远、勇于创新、培育特色”的经营理念，在经营活动中正确处理公司与社会、客户、股东及员工之间的关系，追求股东、存款人、金融消费者、员工、社会公众等利益相关者价值的和谐统一，坚持改革创新，在实现自身健康发展的同时，全力服务地方经济和社会的发展，以成为一名优秀的企业公民；本公司贯彻执行国家宏观调控政策和产业政策，实施体现环保、节能的信贷政策；在财力允许的前提下积极奉献爱心，回馈社会，赞助各类扶贫、公益事业等活动。

11.2 本公司履行社会责任的具体情况

11.2.1 坚决贯彻执行国家产业政策及调控政策

本公司贯彻落实国家宏观调控措施，根据有关要求加强贷款投放审查审批，严格落实各项授信条件，支持配合了国家对宏观经济的调控。同时，公司认真学习国务院《关于发布实施促进产业结构调整暂行规定的决定》、国家发展和改革委员会《产业结构调整指导目录》，以国家产业导向和公司经营特色为行业营销主线，全力营销“三农”及小企业市场；有效推进营销机制建设和贴近市场的新产品开发机制建设。

11.2.2 开办“节能服务公司”（EMCo）贷款

本公司在信贷政策及投放中，执行环保、节能的理念，对拥有自主知识产权、资源利用效率高、污染少的产业项目，积极予以支持；对技术对外依存度高、耗能高、污染重的产业项目，不予支持或逐步退出。同时，本公司参与了“世界银行/GEF中国节能促进项目”，开办了“节能服务公司”（EMCo-Energy Management Company）贷款。“世界银行/GEF中国节能促进项目”是中国政府与世界银行、全球环境基金共同实施的、旨在提高我国能源利用效率、减少温室气体排放、保护全球环境、同时促进我国节能机制转换的大型国际合作项目。

11.2.3 积极支持社会主义新农村建设

报告期内，本公司以上海郊区农村为信贷投放重点，加大对基础设施、社会事业的支持力度。公司先后与上海崇明、松江等各郊区县合作，为农村道路、饮水、电网、通信等基础设施、农村卫生、教育、医疗、文化等社会事业项目提供配套金融服务。

公司积极开展“三农”服务创新，支持农业经济组织发展，与上海市农委合作开展风险补偿基金试点，共向58家农民专业合作社发放了贷款，报告期末该产品贷款余额达0.48亿元；积极挖掘和培育市、区两级农业龙头企业，提供信贷融资1.15亿元。共向宅基地试点项目发放17.23亿专项贷款，有力地支持上海郊区经济社会的发展。

2001年以来，公司累计发放纯农业贷款120亿元，占上海金融机构农业贷款的90%以上，累计支持了50,000户次农户从事小规模种植、养殖业、小加工和生活消费，累计支持了600多家农业产业化企业的经营。目前，公司纯农业贷款余额为18.62亿元。

作为服务社区居民的零售银行，公司还承担了上海郊区农村绝大多数的存取款、代发镇保、农保和征地养老金、代收公用事业费等金融服务。报告期内，代发镇保510万笔，郊区市场占比50%；代发农保500万笔，郊区

十一、社会责任

市场占比70%；代收公用事业费（含对公）万笔，郊区市场占比60%。虽然这些服务笔数量大、单笔金额小、占用了大量服务资源，但公司兼顾经济效益和社会效益，通过服务创新、金融知识讲座等，引导郊区居民增强金融知识，形成新的金融消费习惯。

11.2.4 大力推进中小企业贷款

发展小企业有利于繁荣经济、扩大就业、改善人民生活，对于完善市场经济体制、建设和谐社会具有重大的战略意义。报告期内，本公司积极支持上海小企业的发展，研究制定了小企业业务发展五年规划，大力推进各项中小企业金融服务。一是大力推进房地产抵押小额贷款业务，在授权授信、审批流程、风险评定等方面实行差异化管理。报告期末，公司小额抵押贷款客户数达到1713户，比年初增加114%，贷款余额达到53.7亿元，比年初增加131%。二是加强产品创新，拓宽服务渠道，相继推出了经营性物业抵押贷款、循环贷款等融资产品；借助大企业信用，开展了商业汇票优先贴现、钢材贸易贷款等业务试点。三是积极推进中投保担保贷款业务，新增中投保担保贷款近8.9亿元，居上海地区各商业银行前列。四是本公司浦东分行获上海浦东新区“慧眼工程”放款行资格，报告期内共发放专项贷款11笔，金额2.26亿元，助推科技型中小企业腾飞。

11.2.5 积极开展各类帮困、社会赞助

报告期内，本公司发动员工开展“一日捐”活动，开展元旦、春节送温暖活动，关心退休职工及社会弱势群体，其中医疗帮困60人，帮困金额96572元；助学帮困37人，帮困金额42510元；生活帮困258人，帮困金额323630元，较好地支持了身处困难的家庭，对维护社会和谐和稳定起到了积极作用。

本公司援建了江西玉山方志敏希望小学。报告期内，公司员工新捐助了第一批希望书库400余册图书，公司向该校20名优秀教师发放了奖励金，向21名优秀贫困生发放了助学金。公司派出的代表并与当地政府、希望小学师生举行了座谈会，切实了解希望小学的办学现状和建设方向；青年博士为当地教师授课，传播现代教育新理念；共青团干部带去优美动听的旋律，让老区的孩子们体验音乐的快乐；科技部青年实地维护电化教研室，7台本已损坏的电脑重新启动运转。

同时，报告期内本公司向以“人道救助、爱心关怀”为宗旨的上海市红十字人道救助基金会捐赠5万元，向中国宋庆龄基金会捐赠5万元。

十二、重要事项

12.1 最大十名股东名称及报告期内变动情况

见本年度报告“股本变动及股东情况”

12.2 重大诉讼或仲裁事项

12.2.1 信贷诉讼或仲裁

截止报告期末，本公司涉及2006年内结案的贷款类诉讼案件181件，涉及案件标的金额为人民币39,534.34万元。报告期内，上述贷款通过诉讼收回25,363.57万元。

截止报告期末，本公司涉及2006年内尚未结案的贷款类诉讼案件278件，涉及案件标的金额为人民币80,668.32万元。报告期内，上述贷款通过诉讼收回9,467.96万元。

12.2.2 非信贷诉讼或仲裁

截止报告期末，本公司未取得终审判决的非信贷类诉讼、仲裁案件总计4件，标的49919万元。未取得终审判决的本金超过人民币1亿元的案件1件，为本金49439万元的国债案件，原告为上海农村商业银行浦东分行和上海农村商业银行施湾支行，被告为广发证券股份有限公司上海复兴中路证券营业部和广发证券股份有限公司。

12.3 报告期内公司无增加或减少注册资本、分立合并事项。

12.4 报告期内公司无收购及出售资产、吸收合并事项。

12.5 关联交易事项

报告期内，本公司仅存在关联授信一种关联交易类型，无其他种类的关联交易发生。关联授信余额61261万元，其中关联法人6户，授信余额58600万元；关联自然人27户，授信余额2661万元。

全部关联授信余额占本公司资本净额的10.44%，最大一户关联方（上海盛慧投资管理有限公司）的关联授信余额占资本净额的4.60%，最大单一关联法人所在集团（上海绿地集团有限公司）关联授信余额占资本净额的3.72%。

十二、重要事项

上海农村商业银行关联交易事项表

客户名称	年末贷款	年末承兑余额	单位：人民币 万元	
			五级分类	担保方式
上海盛慧投资管理有限公司	27000	0	正常	抵押
上海山鑫置业有限公司	9800	0	正常	抵押
上海绿地汽车服务（集团）有限公司	7000	0	正常	抵押
上海绿地新发展置业有限公司	6000	0	正常	抵押
上海绿地商业（集团）有限公司	5600	0	正常	抵押
上海云峰（集团）有限公司	0	3200		保证金50% 抵押担保50%

12.6 股东贷款情况

12.6.1 单笔贷款余额超过资本净额1%或单户总余额超过资本净额5%的股东贷款情况

上海山鑫置业有限公司为本公司股东，年末贷款余额9800万元，其中一笔6000万元贷款占资本净额的1.02%。该笔贷款为抵押贷款，五级分类为正常类。

12.6.2 年末贷款余额在3000万元以上股东贷款情况

上海山鑫置业有限公司为本公司股东，年末贷款余额9800万元，为中期房地产项目贷款。以房产为抵押物，抵押率56%，五级分类为正常类。

12.6.3 按五级分类标准股东贷款中不良贷款的情况

报告期内本公司没有发生上述情况。

12.6.4 股东及关联企业不良贷款情况

报告期内本公司没有发生上述情况。

12.7 重大合同及履约情况

本公司报告期内未发生、也不存在以前发生但持续到报告期的重大托管、承包、租赁事项；除中国人民银行批准的经营范围内的金融担保业务外，无其他需要披露的重大担保事项；未发生委托资金管理的事项。报告期内，本公司重大合同纠纷主要是贷款类诉讼案件（详见本报告重大诉讼或仲裁事项）。除此以外，本公司无其他重大合同纠纷发生。

12.8 聘任、解聘会计师事务所情况

本公司聘请万隆会计师事务所有限公司担任本公司按国内财务报告准则编制年度报告的审计机构。

12.9 报告期内未发生公司、公司董事会、监事会、高级管理人员接受处罚情况。

12.10 报告期内，本公司董事未发生更换，沈慧琪增补为公司监事。

12.11 报告期内公司名称没有改变。

十三、日后事项

2007年2月1日，上海农村商业银行召开第一届职工代表大会第二次会议，增补凤宝珑为职工监事。


十四、财务报告、备查文件目录、附件

财务报告(见附件)

备查文件目录

- 一、载有法定代表人、财务负责人签名并盖章的会计报表。
- 二、载有会计师事务所盖章、注册会计师签名并盖章的审计报告原件。
- 三、载有本公司董事长亲笔签名的年度报告正文。
- 四、报告期内本公司公开披露过的所有公司文件的正本及公司的原稿。
- 五、本公司章程。

董事长签名：李秀仑



二〇〇七年三月十二日

十五、附件

一、审计报告

二、财务报表及财务报表附注

1、资产负债表

2、利润及利润分配表

3、现金流量表

万隆会计师事务所有限公司

万会业字(2007)第405号

审计报告(缩略)

上海农村商业银行股份有限公司全体股东:

我们审计了后附的上海农村商业银行股份有限公司(以下简称农商银行)财务报表,包括2006年12月31日的资产负债表,2006年度的利润及利润分配表和现金流量表以及财务报表附注。

一、管理层对财务报表的责任

按照企业会计准则和《农村信用合作社财务管理实施办法》的规定编制财务报表是农商银行管理层的责任。这种责任包括:(1)设计、实施和维护与财务报表编制相关的内部控制,以使财务报表不存在由于舞弊或错误而导致的重大错报;(2)选择和运用恰当的会计政策;(3)作出合理的会计估计。

二、注册会计师的责任

我们的责任是在实施审计工作的基础上对财务报表发表审计意见。我们按照中国注册会计师审计准则的规定执行了审计工作。中国注册会计师审计准则要求我们遵守职业道德规范,计划和实施审计工作以对财务报表是否不存在重大错报获取合理保证。

审计工作涉及实施审计程序,以获取有关财务报表金额和披露的审计证据。选择的审计程序取决于注册会计师的判断,包括对由于舞弊或错误导致的财务报表重大错报风险的评估。在进行风险评估时,我们考虑与财务报表编制相关的内部控制,以设计恰当的审计程序,但目的并非对内部控制的有效性发表意见。审计工作还包括评价管理层选用会计政策的恰当性和作出会计估计的合理性,以及评价财务报表的总体列报。

我们相信,我们获取的审计证据是充分、适当的,为发表审计意见提供了基础。

三、审计意见

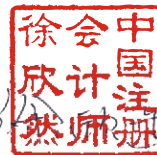
我们认为,农商银行财务报表已经按照企业会计准则和《农村信用合作社财务管理实施办法》的规定编制,在所有重大方面公允反映了农商银行2006年12月31日的财务状况以及2006年度的经营成果和现金流量。

万隆会计师事务所有限公司



中国 北京

中国注册会计师:



中国注册会计师:



二〇〇七年三月十二日

会计报表

资产负债表

编制单位：上海农村商业银行股份有限公司

单位：人民币 元

项 目	2006年12月31日	2005年12月31日
流动资产		
现金及周转金	871,916,030.15	796,067,080.39
存放中央银行款项	12,792,350,356.37	9,328,074,401.22
专项央行票据	2,121,850,000.00	2,121,850,000.00
央行专项扶持资金		
存放同业款项	1,652,673,893.55	7,153,862,576.52
存放联行款项	15,777,235.51	18,327,297.18
拆放同业	3,384,781,554.00	5,098,145,226.30
拆放金融性公司		
买入返售资产	3,069,400,000.00	4,678,474,931.51
短期贷款	27,500,534,431.36	26,915,561,315.00
待处理抵债资产	915,370,925.51	970,417,823.28
应收账款	5,743,711.12	7,289,159.27
其他应收款	108,144,438.76	2,258,717,547.59
贴现	5,558,645,526.52	8,462,253,177.92
短期投资	6,525,007,228.36	6,421,825,665.64
待处理流动资产净损失		
一年内到期的长期投资	1,798,521,406.76	1,113,976,139.73
预计资产	745,942,721.61	697,708,857.43
流动资产合计	67,066,659,459.58	76,042,551,198.98

会计报表

资产负债表（续）

编制单位：上海农村商业银行股份有限公司

单位：人民币 元

项 目	2006年12月31日	2005年12月31日
长期资产		
中长期贷款	39,442,551,804.78	26,727,836,381.70
逾期贷款	117,984,696.38	763,818,391.69
呆滞贷款	1,103,041,798.61	429,685,281.37
呆账贷款	3,734,772.32	1,339,790.00
减：呆账准备	1,206,312,741.47	1,169,714,935.32
长期存放银行款项		
长期投资	24,255,947,559.00	19,304,230,863.58
固定资产原值	1,319,144,087.66	1,205,308,609.15
减：累计折旧	581,546,373.45	524,660,264.76
固定资产净值	737,597,714.21	680,648,344.39
固定资产清理		
在建工程	171,788,213.19	92,136,458.46
待处理固定资产净损失		
长期资产合计	64,626,333,817.02	46,829,980,575.87
无形、递延资产		
无形资产	4,436,859,481.85	4,524,842,553.00
递延资产	19,469,307.69	19,501,748.39
无形、递延资产合计	4,456,328,789.54	4,544,344,301.39
资产总计	136,149,322,066.14	127,416,876,076.24

资产负债表（续）

编制单位：上海农村商业银行股份有限公司

单位：人民币 元

项 目	2006年12月31日	2005年12月31日
流动负债		
短期存款	52,267,807,996.90	48,044,182,338.80
短期储蓄存款	9,283,400,796.92	7,938,732,306.19
财政性存款	12,558,751.45	9,505,760.14
向中央银行借款		
央行拨付专项票据资金		
同业存放款项	1,050,460,826.63	996,784,636.20
联行存放款项		
同业拆入		
卖出回购资产	400,000,000.00	7,947,124,142.06
金融性公司拆入		
应解汇款	637,420,376.85	765,742,523.38
汇出汇款	6,403,919,600.84	6,172,968,360.16
应付账款	3,753,579,372.81	3,493,912,800.69
其他应付款	1,091,833,907.03	887,455,305.32
应付工资	94,524,585.07	
应缴代扣利息税	30,302,901.01	19,276,700.77
应付福利费	60,536,721.77	39,722,857.18
应交税金	82,960,092.33	70,810,331.69
应付利润	21,037,926.02	33,938.35
预提费用		
一年内到期的长期负债	34,834,963,313.41	29,573,157,314.42
预计负债	745,942,721.61	697,708,857.43
流动负债合计	110,771,249,890.65	106,662,535,791.08

会计报表

资产负债表（续）

编制单位：上海农村商业银行股份有限公司

单位：人民币 元

项 目	2006年12月31日	2005年12月31日
长期负债		
长期存款	270,790,930.81	64,309,837.11
长期储蓄存款	18,122,763,191.82	14,349,836,348.29
保证金	491,658,413.30	161,817,980.66
发行长期债券		
长期借款		20,000,000.00
长期应付款	5,897,332.93	4,846,610.32
待转资产价值		
长期负债合计	18,891,109,868.86	14,600,810,776.38
负债合计	129,662,359,759.51	121,263,346,567.46
所有者权益		
实收资本	3,000,294,306.00	3,000,294,306.00
资本公积	4,506,956.48	
盈余公积	278,848,258.95	213,334,930.17
其中：公益金		213,334,930.17
一般准备	2,617,823,628.67	2,612,333,628.67
未分配利润	585,489,156.53	327,566,643.94
减：未弥补历年亏损		
所有者权益合计	6,486,962,306.63	6,153,529,508.78
负债及所有者权益总计	136,149,322,066.14	127,416,876,076.24

法定代表人：李秀仑

行长：侯福宁

会计机构负责人：程艺华

编制人：朱生培

利润及利润分配表

编制单位：上海农村商业银行股份有限公司

单位：人民币 元

项 目	2006年度	2005年度
一、营业收入	4,565,594,734.14	3,548,989,483.63
利息收入	3,778,921,961.96	3,018,996,180.28
金融机构往来收入	691,724,323.09	478,468,903.17
手续费收入	88,910,467.25	49,932,328.63
其他营业收入	6,037,981.84	1,592,071.55
二、营业支出	4,833,562,628.92	3,543,212,546.04
利息支出	1,662,867,065.89	1,936,048,782.39
金融机构往来支出	144,765,653.26	68,574,324.68
手续费支出	48,222,420.84	23,881,891.79
营业费用	1,478,377,451.87	897,004,534.05
其他营业支出	1,499,330,037.06	617,703,013.13
三、营业税金及附加	125,950,751.98	86,045,421.25
四、营业利润	-393,918,646.76	-80,268,483.66
加：投资收益	782,034,103.27	440,620,938.38
加：营业外收入	73,847,414.04	52,529,361.83
减：营业外支出	3,579,135.04	88,731,305.18
加：以前年度损益调整	16,877,535.29	40,820,425.26
五、利润总额	475,261,270.80	364,970,936.63
减：所得税	76,819,967.76	37,404,292.69

会计报表

利润及利润分配表(续)

编制单位: 上海农村商业银行股份有限公司

单位: 人民币 元

项 目	2006年度	2005年度
六、净利润	398,441,303.04	327,566,643.94
加: 年初未分配利润	327,566,643.94	
减: 提取法定盈余公积金	32,756,664.39	
提取法定公益金	32,756,664.39	
劳动分红	21,000,162.93	
股金红利	54,005,298.74	
七、年末未分配利润	585,489,156.53	327,566,643.94

法定代表人: 李秀仑

行长: 侯福宁

会计机构负责人: 程艺华

编制人: 朱生培

现金流量表

编制单位：上海农村商业银行股份有限公司

单位：人民币 元

项 目	2006年度
一、经营活动产生的现金流量	
利息收入	4,510,147,206.73
手续费收入	88,910,467.25
活期存款的吸收与支付净额	5,644,873,803.65
吸收的定期存款	65,988,005,299.72
收回的中长期贷款	14,080,598,826.21
同业存款及存放同业款项的存取净额	5,557,414,935.07
联行往来净额	260,422,101.83
向中央银行借款	
与其他金融企业拆借的资金净额	-4,224,685,538.25
委托存、贷款净额	2,741,474.85
收回的已于前期核销的贷款	30,018,961.33
融资租赁所收到的现金	
收到的其他与经营活动有关的现金	239,404,202.18
现金流入小计	92,177,851,740.57
利息支出	1,552,789,059.99
手续费支出	48,222,420.84
短期贷款的发放与收回净额	567,373,418.33
对外发放的中长期贷款	25,364,621,668.02
贴现净额	-2,903,607,651.40
进出口押汇净额	17,599,698.03

会计报表

现金流量表（续）

编制单位：上海农村商业银行股份有限公司

单位：人民币 元

项 目	2006年度
支付的定期存款本金	55,184,986,972.57
存放中央银行法定款项净额	2,839,705,000.00
偿还中央银行借款	
支付给职工及为职工支付的现金	556,092,339.05
支付的营业税款	120,111,682.55
支付的所得税款	66,917,861.75
支付的除营业税、所得税以外的其他税费	6,330,113.08
支付的其他与经营活动有关的现金	924,554,888.81
现金流出小计	84,345,697,471.62
经营活动产生的现金流量净额	7,832,154,268.95
二、投资活动产生的现金流量	
收回投资所收到的现金	316,988,161,372.59
分得股利或利润所收到的现金	5,311,653.37
取得债券利息收入所收到的现金	631,287,624.91
处置固定资产、无形资产和其他长期资产而收到的现金净额	194,605,124.19
收到的其他与投资活动有关的现金	167,433,811.85
现金流入小计	317,986,799,586.91
购建固定资产、无形资产和其他长期资产所支付的现金	401,193,005.15
权益性投资所支付的现金	
债权性投资所支付的现金	326,579,039,512.00

现金流量表（续）

编制单位：上海农村商业银行股份有限公司

单位：人民币 元

项 目	2006年度
支付的其他与投资活动有关的现金	6,641,659.81
现金流出小计	326,986,874,176.96
投资活动产生的现金流量净额	-9,000,074,590.05
三、筹资活动产生的现金流量：	
吸收权益性投资所收到的现金	
发行债券所收到的现金	
收到的其他与筹资活动有关的现金	9,996,956.48
现金流入小计	9,996,956.48
偿还债务所支付的现金	
发生筹资费用所支付的现金	
分配股利或利润所支付的现金	54,001,474.00
偿付利息所支付的现金	
支付的其他与筹资活动有关的现金	
现金流出小计	54,001,474.00
筹资流动产生的现金流量净额	-44,004,517.52
四、汇率变动对现金的影响额	
五、现金及现金等价物净增加额	
	-1,211,924,838.62
1、不涉及现金收支的投资和筹资活动	

会计报表

现金流量表（续）

编制单位：上海农村商业银行股份有限公司

单位：人民币 元

项 目	2006年度
以固定资产进行投资	
以债权转股权	
接受非现金捐赠	
2、 将净利润调节为经营活动的现金流量	
净利润	398,441,303.04
加： 计提的呆(坏)账准备或转销的呆(坏)账	1,250,544,498.30
固定资产折旧	74,908,831.45
递延资产摊销	9,817,805.75
无形资产摊销	91,474,647.13
待摊费用的减少(减： 增加)	
预提费用的增加(减： 减少)	-5,417,618.30
处置固定资产、无形资产和其他长期资产的损失(减： 收益)	-3,287,476.53
固定资产报废损失	3,111,183.22
投资损失(减： 收益)	-615,414,153.08
递延税款贷项(减： 借项)	
贷款的减少(减： 增加)	-10,425,998,692.29
存款的增加(减： 减少)	15,011,076,810.90
存款准备金的减少(减： 增加)	-2,839,705,000.00
贴现的减少(减： 增加)	2,903,607,651.40
进出口押汇的减少(减： 增加)	-17,599,698.03
拆借款项的净额(减： 净减)	-4,224,685,538.25

现金流量表（续）

编制单位：上海农村商业银行股份有限公司

单位：人民币 元

项 目	2006年度
经营性应收项目的减少(减：增加)	2,154,842,332.55
经营性应付项目的增加(减：减少)	2,695,419,980.91
其他	1,371,017,400.78
经营活动产生的现金流量净额	7,832,154,268.95
3、 现金及现金等价物净增加情况	
现金的期末余额	4,649,672,386.52
减： 现金的期初余额	3,949,210,109.09
加： 现金等价物的期末余额	2,858,025,496.71
减： 现金等价物的期初余额	4,770,421,612.76
现金及现金等价物净增加额	-1,211,933,838.62

法定代表人：李秀仑

行长：侯福宁

会计机构负责人：程艺华

编制人：朱生培