

2007年度 社会责任报告



目录

行领导致辞	(3)
关于我们.....	(4)
本行概况	(5)
公司治理	(9)
分支机构	(11)
社会责任	(13)
支持经济社会发展	(14)
服务“三农”，支持小企业发展.....	(16)
坚持合规经营	(22)
关爱员工	(24)
支持环境保护	(27)
促进社区和谐	(31)
倾力社会捐助	(34)
新一年展望	(38)

上海农村商业银行

将铭记肩上的责任，依法合规，开拓创新，稳健经营，在建设现代商业银行的道路上取得更大进步，为整个社会的繁荣进步做出更大的贡献。



行领导致辞

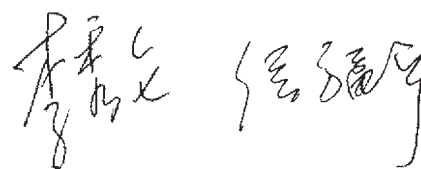
上海农村商业银行是在上海农村信用合作社基础上改制而来的股份制商业银行。改制以来，我们继承上海农信五十多年的优秀历史和文化，全方位引进商业银行的管理和服务，充分发挥商业银行的各项优势，展开了作为一家商业银行服务社会大众的新篇章。

上海农村商业银行把握社会经济发展的脉搏，笃守“心贴心的服务、手握手的承诺”，与客户相濡以沫，相伴成长，为上海郊区农村的经济发展、社会建设，为广大百姓勤劳致富、经商创业，做出了举足轻重的贡献。在此过程中，上海农村商业银行的业务不断创新，规模不断壮大，实力不断增强，股东价值不断提升，在业界具备了一定的地位和影响力。

饮水不忘思源。上海农村商业银行主张并实践“商业共赢”的价值观，在实现自身发展的同时，积极为地方经济社会的发展、为公司和个人客户的成长提供金融支持，以客户的成功为自己的成功，拓展未来长期可持续发展的业务空间。我们大力支持各项市政基础设施和社会事业建设，深入社区为居民提供金融服务；我们通过业务创新，形成了“三农”系列产品、中小企业融资系列产品等特色服务；我们支持宏观调控，支持环保事业，履行了各项社会义务。

达则兼济天下。上海农村商业银行在关心4000多名员工及其家庭的同时，关爱弱势群体，关心社会公益，积极开展各类捐助、赞助、社会共建、慰问活动，以期整个社会朝着更加和谐、更加美好的目标迈进。我们赞助了在上海举办的特奥运动会、上海市农民运动会，赞助了富有上海文化特色的青少年传统弄堂游戏节，赞助支持上海市红十字会等，开展社区共建、军民共建等活动，为社会事业尽一份力量。

上海农村商业银行将铭记肩上的责任，依法合规，开拓创新，稳健经营，在建设现代商业银行的道路上取得更大进步，为整个社会的繁荣进步做出更大的贡献。



董事长：李秀仑

行长：侯福宁

二〇〇八年六月



上海农村商业银行
Shanghai Rural Commercial Bank

关于我们 ABOUT US

上海农村商业银行
Shanghai Rural Commercial Bank



1000000000



上海农村商业银行
Shanghai Rural Commercial Bank

一、本行概况

1、介绍

上海农村商业银行成立于2005年8月25日，是一家经中国银行业监督管理委员会正式批准成立的股份制商业银行。目前全行注册资本为37.45亿元人民币，营业网点324个，员工总数约4000人。截止2007年底，全行总资产达到1574亿元，存款余额达1283亿元，贷款余额达827亿元。

上海农村商业银行秉承“依法合规、稳健经营、立足长远、勇于创新、培育特色”的经营理念，坚持服务社区型中小企业的零售银行的市场定位，进一步建立健全现代商业银行经营管理体制和机制，加快各项业务发展，完善内控和 risk 管理体系，争取以良好经营业绩回报社会，回报客户，回报股东，早日建设成为“资本充足、内控严密、运营安全、服务和效益良好”的现代商业银行，成为一家在全国有一定影响力、有鲜明特色的零售银行。

2、基本信息

法定中文名称：上海农村商业银行股份有限公司（简称“上海农村商业银行”）

法定英文名称：Shanghai Rural Commercial Bank Co., Ltd.

法定代表人：李秀仑

董事会秘书：赵德源

联系地址：中国上海市延安西路728号华敏翰尊国际26楼办公室

电话：0086-21-52381111-8031，0086-21-52381799

传真：0086-21-52381839

电子信箱：zhaody@shrcb.com

注册地址：中国上海市浦东新区浦东大道981号

办公地址：中国上海市延安西路728号华敏翰尊国际25-26楼

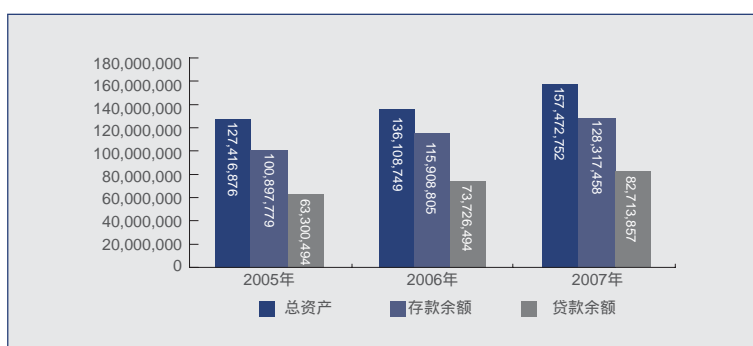
邮政编码：200050

国际互联网网址：<http://www.shrcb.com>

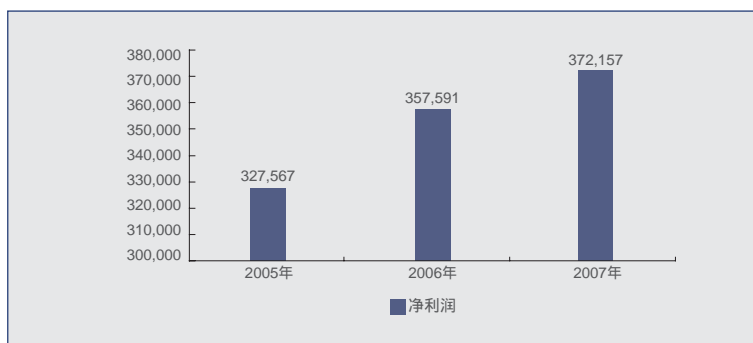
电子信箱：webmaster@shrcb.com

3、2005-2007年资产、存款、贷款、净利润、每股净资产

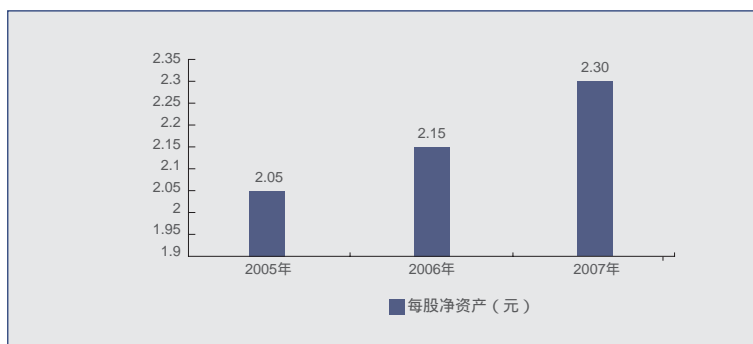
单位：千元 币种：人民币



单位：千元 币种：人民币



单位：元 币种：人民币



4、同业排名及获奖情况

在2007年英国《银行家》杂志“全球1000大银行”排行榜中，按一级资本排序，上海农村商业银行排名全球第477位（2006年为第683位），跻身世界500家大银行之列。在入围500强的中国31家银行中，上海农村商业银行排名第16位（2006年为第18位）。

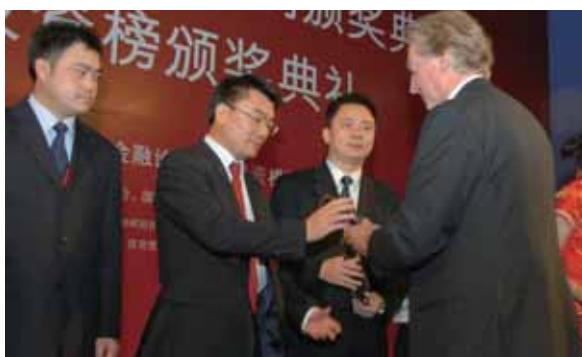
在2007年上海市第二届小企业金融业务洽谈会上，上海农村商业银行被评为“小企业客户优质服务银行”，其小企业房地产抵押授信和循环贷款被评为“小企业金融卓越品牌”

CIFF2007第四届中国国际金融论坛评选上海农村商业银行“2007中国成长金融服务机构”、“2007中国最具投资价值高成长银行”。

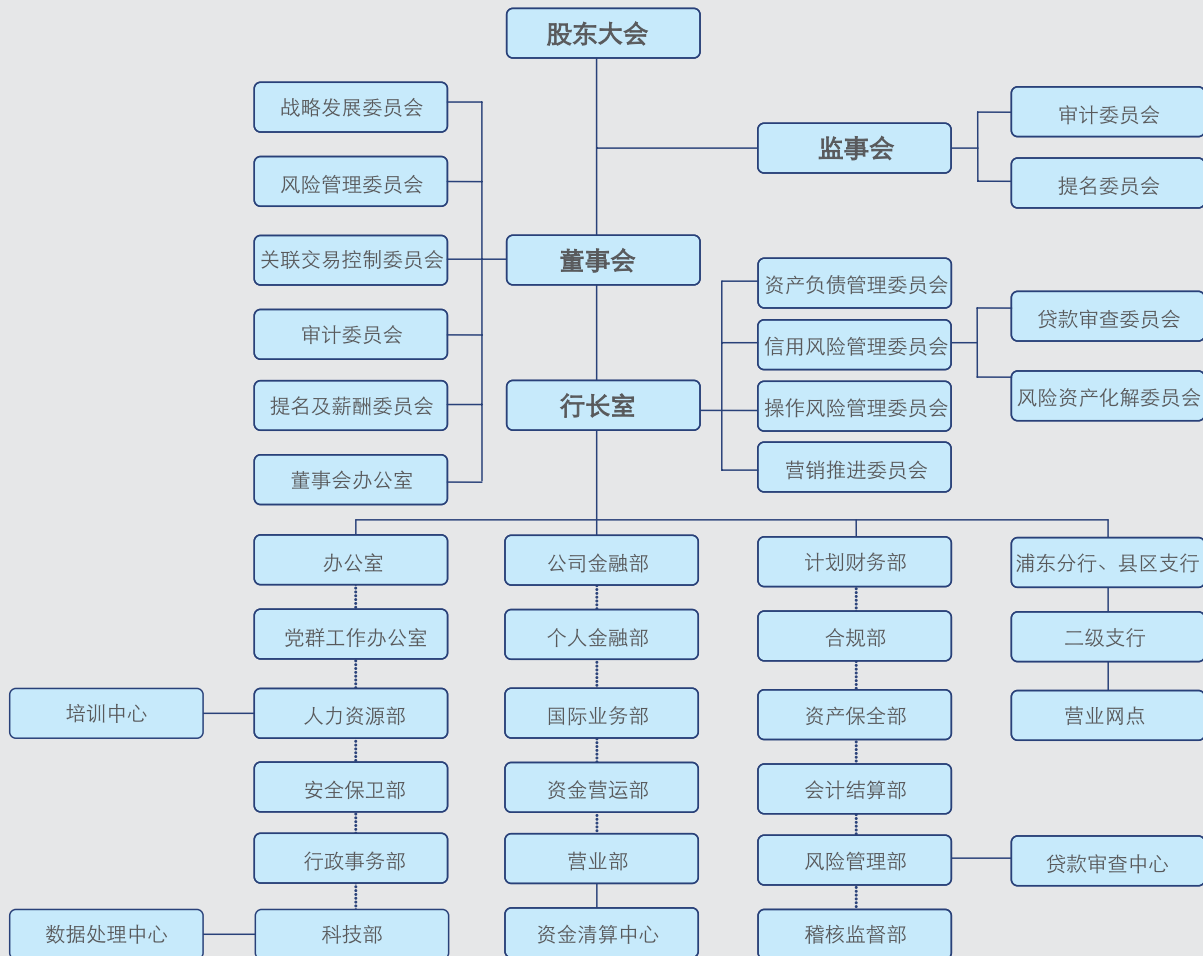
获得财政部2007年度记账式国债承销优秀奖，被全国同业拆借中心评为优秀交易成员。

被中央国债登记结算有限责任公司评选为2007年度优秀中债估值成员。

被中国银监会上海银监局评为2007年度上海市商业银行金融市场优秀监测点。



5、组织架构图





图为上海农村商业银行2006年度股东大会

二、公司治理

上海农村商业银行最高权力机构是股东大会，通过董事会进行决策、管理，由监事会行使监督职能。行长受聘于董事会，对银行的日常经营管理全面负责。上海农村商业银行实行“一级法人、统一核算、分级管理、授权经营”体制，各分支机构均为非独立核算单位，其经营管理活动根据总行授权进行，并对总行负责。

上海农村商业银行高级管理层建立了重大事项集体决策制度，成立了资产负债委员会、营销推进委员会、信用风险管理委员会、操作风险管理委员会4个专门委员会。

2007年度，上海农村商业银行严格按照《公司法》、《商业银行法》等法律法规和《股份制商业银行公司治理指引》、《股份制商业银行董事会尽职指引》等监管规章的要求，进一步完善公司治理架构，健全公司治理规章制度，规范公司治理的运作，特别是董事认真履行职责，充分发挥董事会的决策职能，监事会积极开展专项检查、调研分析，发挥监督职能，高级管理层认真应对经营管理情势，推进实施董事会决策和战略性工作，使得公司治理迈上了一个新台阶，维护了股东、存款人和其他利益相关者的利益，较好地履行了社会责任、创造了社会价值。

——关于股东大会

上海农村商业银行严格按照《章程》和《股东大会议事规则》的要求召集、召开股东大会，2007年内共召开三次股东大会，各次会议均严格按照有关规定履行了相关法律程序，维护了股东的知情权、参与权和表决权。



图为上海农村商业银行第一届董事会会议场景

——关于董事会和专门委员会

2007年内上海农村商业银行董事会共召开了四次例会、一次临时会议，审议或听取各类议题、报告共50项，涉及资本规划、经营计划、财务预算、股份转让、利润分配、风险状况、内控管理、审计报告、技术合作、网点调整、不良资产处置、落实监管意见、提名外籍董事、重大项目建设、规章制度建设、注册资本及章程的修订等重大事项。

董事会下设战略发展、关联交易控制、风险管理、审计、提名及薪酬等五个专门委员会，董事会专门委员会共召开13次会议，审议或听取各项议题45项，较好承担了职责范围内的决策及其辅助决策职能。

——关于监事会和专门委员会

2007年内上海农村商业银行监事会共召开四次例会，两次临时会议，审议或听取各项议题15项，涉及监督评价、经营风险监测、审计报告、制度建设等。

监事会下设审计委员会、提名委员会两个专门委员会，报告期内共召开四次会议，审议或听取7项议题，较好地发挥了辅助监督的职能。

——关于信息披露和透明度

上海农村商业银行制定了以《信息披露暂行办法》为核心的较为完善的信息披露制度，每年均披露年度报告；建立了新闻发言人制度，由董事会秘书负责信息披露及新闻发布事务。

三、分支机构

1、数量

上海农村商业银行网点数量324个，在上海地区的金融同业中排名第三。上海农村商业银行网点主要分布在城市近郊及远郊区，为郊区居民、中小企业提供了大量的金融服务，被誉为“上海郊区金融服务的主力军”。



图为总行营业部营业大厅

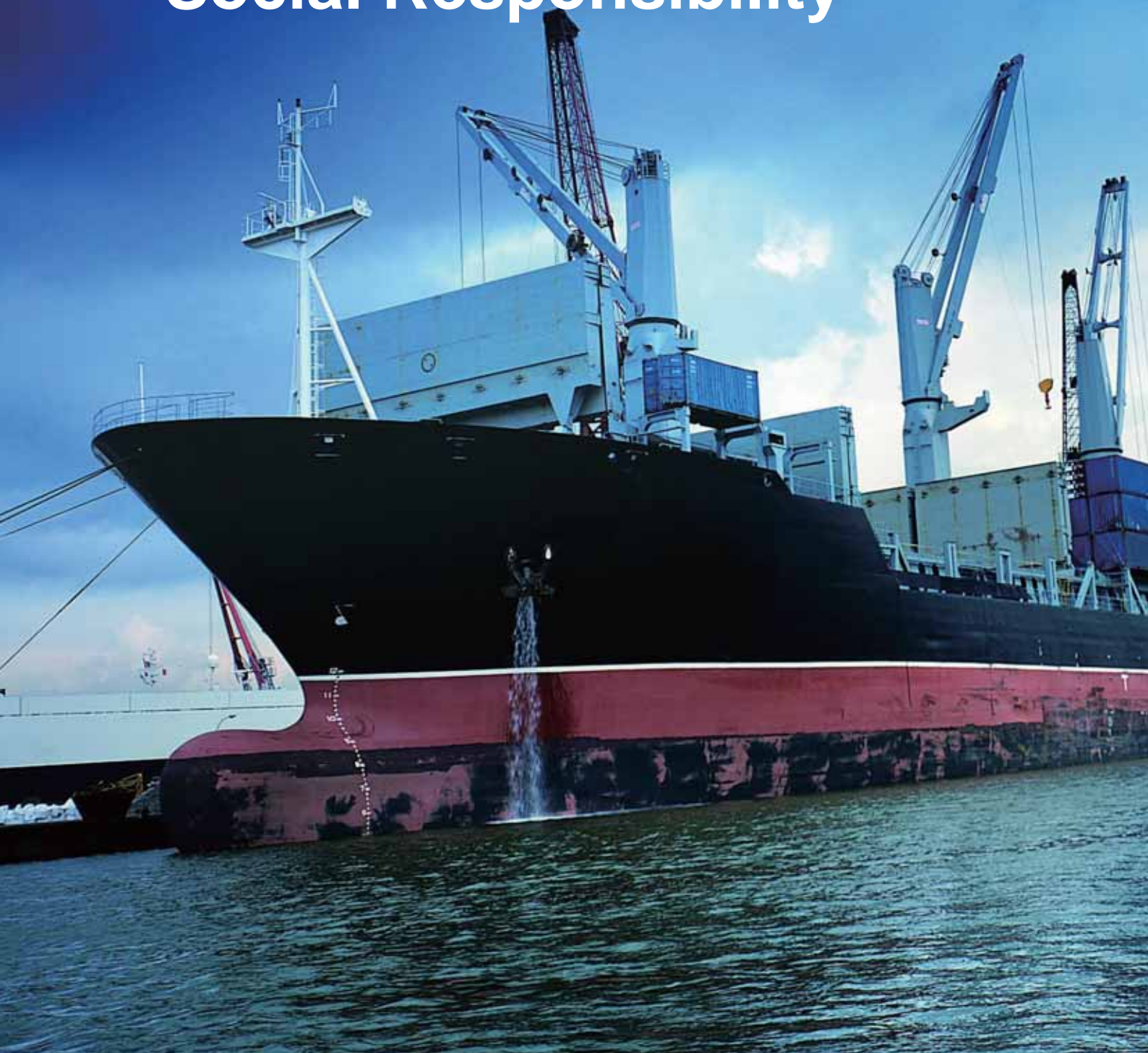
2、主要分支机构地址及联系电话

序号	分支机构	营业地址	联系电话
1	总行营业部	延安西路728号	52381688
2	浦东分行	浦东新区世纪大道1500号	50588288
3	闵行支行	闵行区莘庄镇莘建路61号	64887638
4	嘉定支行	嘉定区塔城路386号	69988850
5	宝山支行	宝山区牡丹江路1198号	56676700
6	南汇支行	南汇区惠南镇少年路5号	58021365
7	奉贤支行	奉贤区南桥镇南奉公路9780号	57106307
8	松江支行	松江区人民北路405号	57717101
9	金山支行	金山区卫清西路505号	57965658
10	青浦支行	青浦区公园路399号	59717598
11	崇明支行	崇明县城桥镇北门路188号	59620534
12	徐汇支行	徐汇区肇嘉浜路9弄3 - 7号	64439695
13	普陀支行	普陀区新村路599号	66104719
14	五角场支行	虹口区松花江2721号	55884180
15	长宁支行	长宁区古北路555弄8号	62828280
16	黄浦支行	上海市广东路500号底楼东侧	63621818



图为黄浦支行营业大厅

社会责任 Social Responsibility



一、支持经济社会发展

1、股东回报与纳税

上海农村商业银行通过业务创新和稳健经营，不断为股东创造价值。主营业务收入从2006年的53.04亿元增长到2007年的67.33亿元，增长26.93%，税后利润由3.57亿元增长到3.72亿元，扣除非经常性损益后加权平均净资产回报率由4.28%提高到4.67%，增长0.39个百分点。

2007年，上海农村商业银行缴纳企业所得税3.49亿元，比上年的0.77亿元增长350.65%。

2005 - 2007的纳税、分红情况

单位：人民币元

	2007年	2006年	2005年
企业所得税	349,118,448	76,819,967	37,404,292
每股分红	0.08	0.06	0.05

注：分红为税前，2005年不足一年时折算为年。

2、支持地方经济和社会发展

作为地方法人银行，上海农村商业银行认真研究上海经济社会发展趋势，找准金融服务的切入点，增强金融服务的功能和水平，以取得最大的经济效益和社会效益。



2007年度，上海农村商业银行继续增加对重点市政建设项目的信贷支持力度，截止2007年末，上海农村商业银行基础设施贷款余额达86.6亿元，客户数达116户，较年初增加12.5亿元。

上海农村商业银行在进一步加大对建设新农村的信贷支持的同时也为上海旧区改造投入大量资金，截止2007年末，农民动拆迁安置贷款余额6.20亿元，客户数6户，较年初增加0.89亿元，宅基地置换贷款余额13亿元，客户数8户；市区动拆迁安置贷款余额达9.77亿元，客户数6户，较年初增加1.41亿元。

上海农村商业银行继续加大对教育及医疗卫生行业教育行业的资金支持，截止2007年末，教育医疗卫生业贷款余额为1.67亿元，客户数14户，较年初增加0.24亿元。



二、服务“三农”，支持小企业发展

上海农村商业银行根据自身历史和战略定位，以市郊个人和经济组织为客户重点，根据市郊经济最新发展变化，及时开展各类富有特色的金融服务，形成了较好的服务特色和服务品牌。

1、全力支持社会主义新农村建设，支持农业现代化和产业化

农村基础设施建设和社会事业的发展是社会主义新农村建设的重要内容。长期以来，这类基础建设和社会事业项目通常都依靠政府拨款解决，而受财力限制往往资金短缺、缓不济急。近年来，上海农村商业银行加快了与上海各郊区区县合作的步伐，为农村道路、饮水、电网、通信等基础设施项目、农民宅基地置换以及农村卫生、教育、医疗、文化等社会事业项目提供信贷资金和其他配套金融服务。在与上海市崇明县的合作中，上海农村商业银行提供融资支持10亿元，涉及基础设施建设、社会事业共50多个项目，截止2007年末，已发放了此类贷款6.02亿多元。在上海的松江、金山、南汇等郊区县，上海农村商业银行都有类似的合作项目。



图为上海农村商业银行举办的“三农”金融产品推介会



图为上海农村商业银行客户经理深入到农业合作社调研生产情况

同时,针对上海郊区农村经济发展迅猛的现状,上海农村商业银行利用在郊区的网点和人员优势,加大了对郊区农村市场的信贷投放,巩固了其在郊区农村市场中的主力军地位。上海农村商业银行贷款80%左右份额投入在郊区。其中,为积极支持园区建设、改善农民居住以及增加就业,对各类工业园区的开发贷款(不包括园区内企业贷款)接近50亿元;对郊区居民个人生产经营和消费需求发放的涉农个人消费贷款和涉农个人生产经营贷款余额突破12亿元,比2006年增加7.8亿元。

上海农村商业银行贴近市场,为农民专业合作社、农产品供应商提供满意的金融产品。上海的农业结构正在进行调整,传统种植业、养殖业的比重下降,种源农业、生态农业、科技农业、旅游农业等现代都市农业方兴未艾;农业经营方式发生转变,“一家一户”的传统方式被突破,农业产业化、农业产供销一体化等集约化经营方式正在成为现代农业的经营主体。上海农村商业银行把住农业产业化、农村城镇化、农民市民化的脉搏,通过产品和服务创新,迎合郊区经济社会发展中提出的新的更高层次的金融需求。一是在“三农”产品方面推陈出新,开发了许多新颖的、具有特色的服务。例如,针对农民专业合作社、农业龙头企业、公司加农户等农村近年来重新兴起的经济模式,上海农村商业银行与政府部门合作,通过设立“贷款风险补偿资金”的模式,将财政补贴与商业信用相结合,发挥银行资金的杠杆作用,解决了原来专业合作社发展中财政补贴资金效率不高、资金投放量不足的难题。截止2007年末,上海农村商业银行累计发放合作社贷款110户,金额合计1.43亿元;农业龙头企业贷款达到1.77亿元,比年初增加19.6%。二是针对上海大型超市多,超市供货商涉及的产品大部分为农产品和农副产品,而大型超市多以商票方式结算的情况,上海农村商业银行开发了以优质企业为出票人、提供配套产品或服务的小企业为申请人的商业汇票优先贴现业务。通过新的产品,上海农村商业银行把对农产品销售者(中端)的支持,延伸到对农户、专业合作社(前端)的支持。截止2007年末,已累计贴现300多笔,总金额约1.5亿元,众多的农户、小企业从中受益。



图为崇明支行支持的农耕生产



图为崇明支行支持的畜牧养殖业



项目实例

(1) 上海金杏香果业合作社有限公司是目前上海地区果类种植业中惟一获得国家“有机果业认证”的企业。企业生产的“浦原”牌水蜜桃，以其外观和口感得到了众多消费者的欢迎。该公司目前种植面积300亩，预计每亩产桃2000斤，销售收入360万元，利润130万元左右。上海农村商业银行通过有针对性的措施，包括借款单位请区农委有关部门出具推荐证明书、参加农业基本保险并出具上海农村商业银行作为第一受益人的批单等多重方式，向该企业发放了农民合作社贷款，为企业解决了融资方面的困难，为支农资金打开了绿色通道。

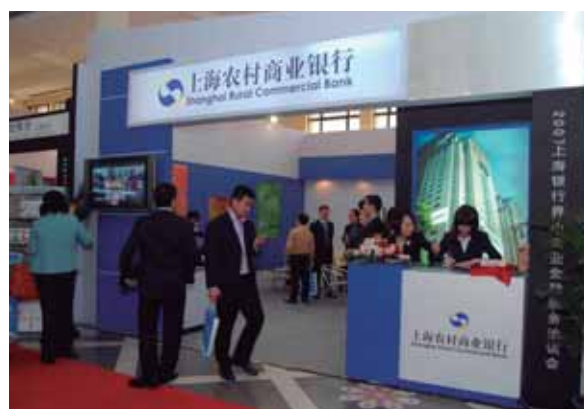


图为上海金杏香果业合作社有限公司生产的“浦原”牌水蜜桃

(2) 上海富盛特种水产养殖专业合作社养殖面积582亩，每年可供上市鲃鱼50万只、白对虾8万公斤、商品鱼250吨，每年从8月至次年春节前后均可上市销售。上海农村商业银行于2007年4月27日开始为其提供信贷支持，使得合作社经营进一步扩大。



图为上海富盛特种水产养殖



2、培育中小企业服务品牌

按照银监会有关文件精神 and 上海农村商业银行业务发展需求，上海农村商业银行设立了专门的小企业业务管理部门 - “小企业服务中心”。中心主要负责管理全行的小企业业务营销方案、小企业金融产品创新、小企业业务考核以及小企业体制机制建设等，将对上海农村商业银行小企业业务进行全面管理。

对于银监会倡导的小企业业务“六项机制”，上海农村商业银行进行了认真研究，并加以积极贯彻落实。如在激励约束机制方面，为推动小企业业务发展，上海农村商业银行每年根据业务发展目标，制定专项考核办法并开展小企业业务劳动竞赛活动，对小企业业务成绩突出的单位和个人进行专项奖励。

上海农村商业银行针对小企业客户融资需求“短、频、急”的特点，在产品前期，把大量的精力投入到市场调研当中，2007年分别开展了对存量小企业客户、本市四川商会和安徽商会会员单位和本市农村小额贷款市场的各类调研活动。在进行充分调研的基础上，上海农村商业银行对小企业抵押贷款、中投保贷款和供应链融资产品进行了整合和开发，相继开发了应收帐款保理、应收帐款质押、法人帐户透支、厂商一票通等新产品。

截止2007年末，上海农村商业银行国标标准小企业授信户数为9755户，比年初增长1509户；授信总额为407.99亿元，比年初增长26.2亿元。小企业房地产抵押贷款年末余额为138.18亿元，较年初增加84.47亿元，增幅为157.3%。“中投保”专项担保贷款业务余额为8.83亿元，较年初增加1.1亿元，增幅为14.29%。

2007年，上海农村商业银行的小企业业务取得了长足的发展，在上海银监局组织的第二届“金洽会”上取得了丰硕成果，上海农村商业银行被评为本市三家“小企业客户优秀服务银行”之一，同时“小企业房地产抵押授信”和“小企业循环贷款”两个产品被评为“小企业金融卓越品牌”。



项目实例

(1) 2007年5月29日,由上海市促进小企业发展协调办公室和上海市浦东新区经济委员会共同举办的“上海市中小企业融资巡回服务浦东专场”暨“浦东新区中小企业融资服务推广日”活动,在浦东新区市民中心正式举行。本次活动作为上海市中小企业融资巡回服务活动的首站,为中小企业提供了各类融资扶持政策解读和银行产品介绍服务。包括农商银行浦东分行在内的18家中外资商业银行及担保机构纷纷设摊,参与其中。



(2) 上海蓝光科技有限公司是国家863计划光电子领域重点科技成果转化基地,是国家发展计划委员会确定的新材料产业化示范工程实施单位。上海浦东科技投资有限公司、上海张江创业投资有限公司、上海张江高科技园区开发股份有限公司、北京大学科技开发部等多个法人和自然人共同投资组建的。公司拥有MOCVD外延片生长、芯片加工及在线检测分类设备,专业化生产化合物半导体光电子材料及器件。公司目前生产的氮化物高亮度蓝、绿光外延片,发光二极管芯片,产品质量国内一流在国际上处于中游水平。为更好地支持浦东的高科技产业发展,上海农村商业银行向该借款人发放了2000万元“慧眼工程”流动资金贷款。该笔贷款由中国经济技术投资担保有限公司上海分公司提供本笔贷款本金90%的保证担保,其余10%由上海农村商业银行承担风险随着日常经营资金的良好周转集团增资的进入,公司无论在发展规划上,管理模式上,还是在资金运用上,都得到了很大的改善,设备生产线规模也马上扩大到了6大1小,并使公司扭转了亏损的局面,2007年10、11、12月连续保持盈利。



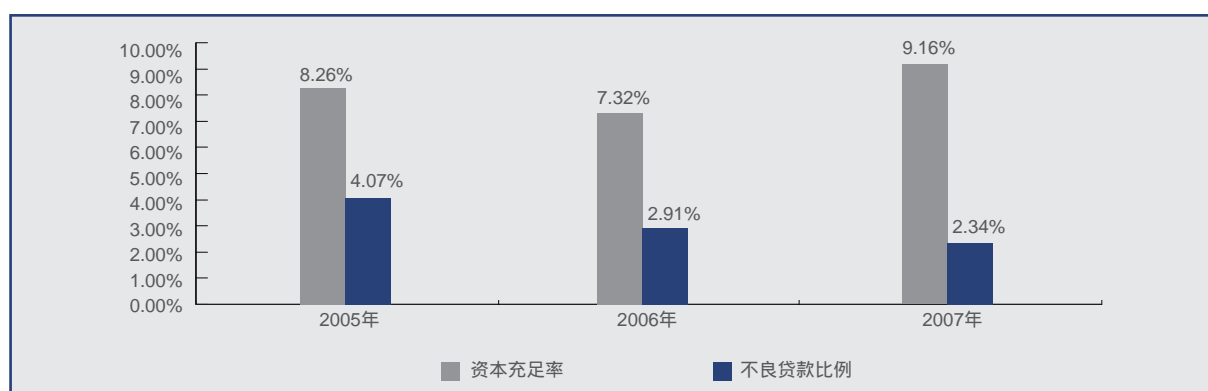


(3) 上海农村商业银行支持的上海复旦张江生物医药股份有限公司，凭借技术和管理的双重优势，在6年时间内已经发展了20多新药研发项目，拥有15项专利。2002年，复旦张江在香港创业板成功上市，是目前唯一一家新药研发型上市公司，标志着公司的新药研制实力和国际化的商业模式获得国际投资界的认同，目前上海农村商业银行对该借款人发放了中长期流动资金贷款2000万元，担保方式为信用。“慧眼工程”贷款的发放，为上海农村商业银行在更好地为区域内高新科技企业服务提供了机会和展示特色服务的平台，并向客户展示了上海农村商业银行在服务小企业产品上和流程上的特色。

(4) 上海德真工贸有限公司成立于1999年3月，注册资金人民币500万元，主要经营范围：模具研发、制造，汽车零部件研发、制造、销售，生产加工手推车及童车。该企业为上海大众汽车指定零配件供应商，目前主要研发上海大众系列产品（包括PQ24平台POLO劲情、劲取；PQ35平台途安；PQ44平台帕萨特B5.5领域以及PQ35平台斯柯达欧雅）汽车横梁模具，以及相关零配件的生产制造；并长年生产各种型号手推助步车，产品全部出口日本。上海农村商业银行自2000年起为企业提供信贷抵押，截止2007年末，企业贷款支持1440万元。由于目前汽车行业处于迅速发展时期，同时国家对汽车国产化率具有相关要求，故汽车生产厂商对其大部分零配件都将从国内采购，借款企业作为上海大众指定零配件供应商，具有“天时、地利、人和”优势，辅以上海农村商业银行的信贷支持与金融服务后，其企业发展前景将更为乐观。

三、坚持合规经营

上海农村商业银行坚持依法合规、稳健经营，加强了内控和风险管理，银行整体资产状况良好，防范和抵御风险的能力进一步得到增强。



风险管理情况

2007年上海农村商业银行加强对房地产等重点行业贷款的风险监控；推动小企业贷款、个人按揭贷款等零售资产业务较快增长；建立大额贷款集中营销管理、季度风险评议等监控机制，完善风险预警机制。镇村集体企业贷款年度集中审议和统一授信取得初步成效；结合信贷管理流程的梳理，推进CMIS二期开发。规范资金营运业务的信用风险管理机制；按季开展非信贷资产风险分类工作，加强了对信用风险、流动性风险、市场风险、操作风险、合规风险的管理。

内控管理情况

一是根据监管指引，对内部控制规定进行修订，进一步明确了公司治理各个主体在内部控制中的职责，细化了内控管理的程序。二是通过开展内控综合评价、建立二级支行内控警告处罚制度、推行内控考核等措施，将各级分支机构内控管理的效果与经营绩效考核挂钩。三是深入开展案件专项治理和“学制度、找漏洞、促内控”活动，通过完善制度体系、强化责任追究，推动内控管理向“标本兼治”转变。四是加大稽核检查力度，对汇票贴现业务、个人类贷款业务、抵债资产处置以及企业设立中的虚假验资等行为开展专项审计，对专项央行票据置换不良贷款进行责任认定和追究，对中间业务、资金营运业务、信息科技、合规管理等开展专项调查和风险评估。

合规管理情况

一是加强制度建设，修订完善了合规政策、规章管理办法、行政许可事项实施意见等规章制度。二是在流程梳理的基础上，初步建立了合规风险评估框架和指标监测体系，逐步提高识别和量化合规风险的水平。三是完善授权管理，在强化法人授权的基础上，建立了转授权制度，并实施动态管理和监测。四是通过组织合规宣讲和多层次的合规培训，定期编印合规简报、合规建议、合规风险提示等方式，进一步加强全行员工的合规意识，培育良好的合规文化。





四、关爱员工

1、重视新员工的成长

上海农村商业银行积极引进应届毕业生等青年人才，优化银行的人力结构，注重对各类人才的教育培训，并为其成长提供舞台，力争成为众多大学生眼中的优秀雇主。

2、提升员工队伍素质

上海农村商业银行积极加强各级管理人员和业务人员的培训，以进一步提高管理水平和业务素质，打造一支符合现代商业银行要求的员工队伍。



图1为上海农村商业银行管理人员参加培训，聘请澳新银行专家授课

图2为中层干部接受绩效管理的培训

图3为南汇支行业务考试现场

3、营造和谐的企业文化

上海农村商业银行2007年举办第一届职工文化艺术节，共计1200多人次参与了插花、摄影、厨艺和文艺表演四大类比赛项目，历时三个多月，增强了企业的凝聚力；开展丰富多彩的文体活动，参加上海金融系统龙舟赛获第二名，参加江苏路街道“江苏之声”文艺演出获优秀演出奖，承办上海金融系统新农村摄影比赛获两个第一名，承办上海金融系统“三八妇女节”文艺演出获优秀组织奖和一等奖。上海金融报和工会财会月刊、长宁区电视台等媒体宣传报道了上海农村商业银行的作品和节目，上海农村商业银行企业和员工的社会形象得到了良好的展示。



图为青浦支行团员青年开展的美文诵读会活动



图为女职工参加的插花比赛



图为金山支行职工业余时间活动室健身、打乒乓



图为第一届职工文化艺术节闭幕式



图为行领导参与职工代表大会小组讨论

4、维护员工权益、落实民主管理

(1) 开展职工代表培训。一是邀请上海工会管理干部学院的教授和市金融工会职工权益保障部的领导，开展了对全行134名职工代表和30多名工会干部的职代会知识培训；二是基层工会在推进民主管理的进程中，也切实重视职工代表的培训工作，通过开办讲座、举办培训班、下发学习材料和印发知识习题等各种形式，增强了职工代表的大局意识、代表意识和管理意识，提高了职工代表参与民主管理的能力和水平。

(2) 切实发挥职代会作用。召开上海农村商业银行一届三次职工代表大会，围绕《上海农村商业银行劳动合同制管理实施（暂行）办法》和相关合同文本（草案）的讨论修改，职工代表踊跃发言，认真履行职责，提出了大量具有建设性的意见和建议，为全体员工顺利签订新的劳动合同创造了条件，打下了基础。

(3) 健全职代会组织。在总行职代会三个工作小组正常开展工作的基础上，结合部分区县分支行工会的换届改选工作，继续建立健全工会、职代会的组织架构，配齐人员，理顺关系，形成了上下联动的对应机制，搭建了员工与企业对话沟通的平台。

(4) 构建和谐劳动关系。2007年工会接待上访群众9次共77人、深入基层召开座谈会4次共27人，通过分析研究，及时掌握动态信息，向党政沟通反馈，制定合理可行的方法和措施，维护了员工队伍的团结，保持了工作局面的稳定。



五、支持环境保护

1、信贷政策

随着全社会环境保护意识的不断加强，上海农村商业银行十分重视信贷项目对环境的影响，自觉强化环保的社会责任感。2007年上海农村商业银行认真贯彻执行《中国银监会办公厅关于农村合作金融机构发放高耗能高污染和产能过剩行业贷款风险提示的通知》（银监办发【2007】111号文）、《中国人民银行关于改进和加强节能环保领域金融服务工作的指导意见》（上海银发【2007】133号文）、《银监会有关防范和控制高污染高耗能行业贷款风险的通知》（沪银监办通【2007】117号文）等有关文件，积极落实有关节能减排授信工作的精神；并结合上海农村商业银行实际情况，在信贷资金、授信、审批、贷后管理等各个方面，对分支行就支持节能减排授信工作和控制高耗能高污染贷款风险的工作提出更为具体和细化的要求：

正确定位、调整结构、分类指导、控制风险原则贯穿全年信贷工作

上海农村商业银行根据《上海市信贷投向指引（2007年修订）》，坚持正确定位、调整结构、分类指导、控制风险的四大原则，制定了上海农村商业银行信贷投向和风险政策指引。该信贷投向和风险政策指引在充分贯彻市政府第十一个五年规划纲要精神，积极支持符合国家产业政策和市场准入条件的涉农项目和企业，从严控制和压缩高耗能、高污染行业的信贷投入，结合上级监管部门对节能减排工作和控制高污染高耗能贷款风险的要求，将上海农村商业银行信贷投向具体细分为优先介入类、审慎介入类、限制和禁止介入类。针对“高污染、高能耗、高投资”行业，该指引明确规定：对列入政府“工业产业导向和布局指南”限制的行业和产品予以贷款限制；禁止向不符合“节能减排”要求的企业贷款，对已列入政府“节能减排”重点名单企业予以贷款禁入，存量贷款加快退出。确保各分支行能准确根据上海农村商业银行的信贷投向政策来把握贷款投向。

加强贷前调查阶段对信贷项目的环保评价预审机制，严格信贷准入制度

上海农村商业银行要求各分支行在贷前调查阶段加强对项目的节能评估、环保评价和用地等预审工作，对不符合国家环保政策和未通过环境评价的贷款项目，不予介入。

积极排查，加强贷款管理

上海农村商业银行通过事前、事中、事后三个环节来控制高耗能、高污染行业的贷款投放。在建立信贷关系企业审核时，要求各支行对照《淘汰落后生产能力、工艺、产品的目录》和《当前工商领域禁止投资目录》，对于利用淘汰设备、技术落后、质量低劣、污染严重、浪费资源、没有发展前途、国家明令关停的小企业不得核准。在贷款审批时，项目贷款须提供环境评价批准文件，如未提供材料或提供材料不符合国家规定的不予贷款。在贷后管理阶段加强对贷款项目的环保政策落实情况的检查。对已经发放的落后生产能力企业和高污染、高耗能企业贷款，在贷后管理中要求支行进行跟踪监控，加大压缩和回收力度。

加强节能环保行业金融服务

根据《中国人民银行关于改进和加强节能环保领域金融服务工作的指导意见》的通知精神（上海银发【2007】133）号），上海农村商业银行优先支持符合国家产业政策的节能减排技术创新和节能环保技术改造的贷款企业，加大对技术创新、技术改造和产品推广方面的信贷支持力度，建立信贷支持节能减排技术创新和节能环保技术改造的长效机制；如支持节能产品制造企业发展，支持浦东分行上海亚浦耳照明电器有限公司信贷资金，该公司经营节能光源照明电器的制造和销售，同时与飞利浦进行贴牌贸易。节能照明为今后节能型社会发展趋势，上海农村商业银行积极进行扶持，优先进行授信2500万元（贷款2200万元、开立银票承兑300万元），2007年企业实现销售收入5000多万元，企业得到了快速发展。





项目实例

为了大力支持市政府新一轮三年环保行动计划，上海农村商业银行为延安绿地项目投入了1亿元人民币的贷款。延安绿地是延安路生态景观走廊建设的一个重要节点。本工程处于西起中山西路、北起天山路、南至延安路的三角形地块内，用地面积16,000平方米。延安绿地的建设对充分利用城市土地资源，进一步扩展城市绿地面积，完善城市交通枢纽功能具有重要的现实意义，同时本项目还将联通城市生态廊道，为市民提供了内涵丰富的绿色活动空间。

项目建成后将消除500米半径分类绿地服务盲区，减少地面产尘量，增加吸附空气中飘尘滞尘量，提高空气中负离子的浓度，减弱城市噪声，调节大气湿度，降低热岛效应，大大改善该地区的生态环境和空气质量。

2、节约用纸、用电

上海农村商业银行在内部运营和工作中厉行节约，鼓励重复使用纸张并由行领导带头示范，在干部员工中层层带动。与此同时，积极开发新的自动办公系统，减少文件传递中的纸张重复浪费。

上海农村商业银行贯彻执行国家和上海市有关办公场所温度控制的规定，网点装修装潢中使用节能电灯，为节约电力等能源而尽心尽力。

24 小时
自助ATM
HOURS SELF-SERVICE

上海农村商业银行
SHANGHAI RURAL COMMERCIAL BANK

24 小时
自助ATM
HOURS SELF-SERVICE



六、促进社区和谐

1、社区金融服务

金融服务与百姓生活息息相关。上海农村商业银行拥有的324个营业网点遍布上海市郊每个乡镇。在当前市郊农村地区金融机构日益减少的情况下，上海农村商业银行坚持郊区市场，责无旁贷地承担起为广大郊区居民提供日常金融服务的工作，作为市郊地区屈指可数的“留守”银行机构，提供了郊区80%以上的存款、取款、代缴公用事业费、代发农保镇保等服务。

为满足居民金融需求、创新社区金融服务，上海农村商业银行还探索设立“金融便利店”这一新型服务载体和模式。“金融便利店”是上海首家获知识产权保护的新型金融服务网点，它把自助机具与人工服务相结合，功能涵盖了自助银行、个贷服务中心、个人理财中心和业务营销中心，四位一体，是新型的社区零售银行网点。

项目实例

漕溪路金融便利店的设立既着眼于承担社会责任，以为周边居民提供日常金融服务，解决居民的现实困难，也是上海农村商业银行金融服务渠道的一次创新和尝试。



2、贴近市民百姓、普及金融知识

上海农村商业银行通过社区金融学校培训、社区、公众咨询活动，丰富市民金融知识，提高市民金融意识：

(1) 上海农村商业银行举办“金融知识，社区共享”活动。

(2) 金山支行员工向广大居民客户宣传介绍金融知识及上海农村商业银行各项业务，受到了居民的欢迎。

(3) 金山支行员工在朱泾镇钟楼小区举行“百姓家庭金融知识讲座”，向广大居民介绍了上海农村商业银行的储蓄品种、反假币知识、个人贷款品种、代理业务和即将推出的理财产品等。

(4) 长宁支行在中山公园商业圈举办的公众服务日活动。

(5) 青浦支行开展反假币宣传活动。



3、各类共建活动

(1) 上海农村商业银行南汇支行与南汇区宣桥镇光辉村结成帮困对子。宣桥镇光辉村由原三灶镇曙光、光辉两村于2002年合并，以种植水稻为主，全村总人口3359人，老年人数685人，全村可支配收入8.26万元，经济状况一般，由市金融党委牵线，南汇支行与该村结成帮困对子。支行领导2007年慰问困难村民13户，发放慰问金19500元。

(2) 双拥活动。2007年下半年开始，南汇支行在上海警备区某旅高炮营开展一系列“拥军”宣传活动，受到广大官兵的热烈欢迎。

(3) 2007年5月，南汇支行积极参加区团委组织的“相约新农村 青春展风采”活动。

(4) 2007年金山支行协办上海市金山区纪念“世界急救日”广场救护演练。



七、倾力社会捐助

1、支持希望工程

上海农村商业银行向江西省玉山县方志敏希望小学捐赠部分资金和设备，派遣行内拥有博士学位的员工赴当地短时授课，有力支持了该小学的发展。

2、参加各类捐献造血干细胞、献血活动

上海农村商业银行支持鼓励员工通过参加社会组织的献血等活动，奉献一份爱心，承担一份责任，更好地体现人生的社会价值。



图为金山支行志愿者参加金山区红十字会组织的《纪念第60届“5.8”世界红十字日》造血干细胞捐献活动



图为南汇支行员工参加无偿献血活动



3、帮困、送温暖活动

(1) 开展全行性“送温暖、献爱心”社会捐助活动，向灾区、老区捐资捐物合计人民币30余万元，受到了地方政府和上级工会的肯定和赞许。

(2) 开展春节送温暖活动，各级工会共慰问了行内300多名困难员工；总行领导亲临基层慰问了部分困难员工。

4、赞助支持上海特奥会

2007年世界夏季特殊奥林匹克运动会于2007年10月2日至11日在上海举行。世界特殊奥林匹克运动会是面向智障人士的综合性大型运动会。这次在上海举办的特奥会，是第一次在发展中国家、在亚洲举办的夏季特奥会，是当时为止我国举办的参赛国家和地区、参赛人员最多的国际体育赛事。

上海农村商业银行向本次特奥会提供300万元的赞助，以弘扬关爱智障人士及其家庭的精神，促进我国残疾人保障事业的发展。



5、全程赞助上海市第六届农民运动会

上海市农运会是本市一项重要的综合性体育赛事，对促进农民体育运动、丰富和繁荣农民文化生活意义重大。第六届农运会于2007年10月25日正式开幕，为期一个多月。在成立二周年之际，上海农村商业银行全程支持本届农运会，展现了支持三农、关心公益、回报社会的良好形象。





6、支持传统游戏，促进青少年健康成长

全程赞助2007年上海民间传统游戏活动，支持传统游戏，促进青少年健康和成长，共计支出赞助费、活动宣传费、冠名费566,900元。

7、2007年其他捐赠事项

捐款项目名称	捐款金额（元）	接受方名称（姓名）
为生命喝彩活动赞助	30,000	市残联
书籍（送金融知识下乡）	5,200	崇明中小学
综合治理基金	500,000	上海市社会治安综合治理基金管理办公室
上海金融杰出青年评选	80,000	上海金融青联
上海国际少儿文化艺术节	30,000	少儿文化艺术节组委会
慈善基金会捐款	20,000	上海慈善基金会松江分会
上海市红十字会	50,000	上海市红十字会静安区分会

新一年展望 New Year Outlook



展望2008年，蓬勃发展的中国将首次举办举世瞩目的奥运会，国家的经济和社会生活也将面临全新的发展机遇。在新的一年里，上海农村商业银行将牢记自身社会责任，尽心尽力发挥金融企业的杠杆调节作用，为经济社会发展做出更大的贡献；将严格贯彻国家产业政策，注重环保节能；将关注弱势群体，参与共建活动，为全社会的发展进步奉献一份爱心和力量！





上海农村商业银行
Shanghai Rural Commercial Bank

中国·上海市延安西路728号26层

邮编：200050

电话：86-21-52381111

传真：86-21-52381839

网址：www.shrcb.com

客户服务热线：86-21-962999